

# Gemeeneblatt

Bulletin municipal



LËTZEBUERGER  
WÄIKINNIGIN 2023  
LOREDANA

05/2023

## Virwuert

- 03 Virwuert vum  
Buergermeeschter Léon Gloden

## aus dem Gemeenerot

- 06 Schöffenratserklärung
- 14 Die Gemeinde stellt sich vor
- 16 Mitteilungen und Neuigkeiten
- 20 Gemeinderatsbericht vom  
04.05.2023
- 28 Gemeinderatsbericht vom  
25.05.2023

## dëst an dat

- 05 Baustellen in Grevenmacher
- 22 Visite vun der  
groussherzoglecher Koppel
- 26 Nationalfeierdag
- 44 Réckbléck

## fir eis Ëmwelt

- 42 Unsere Gewässer & Feuchtgebiete

## fir Kleng a Grouss

- 27 Maacher Bibliothéik
- 40 Fit am Alter
- 48 Maacher Schoul
- 49 Einschreibung für die Katechese  
2023 – 2024

## wat as lass?

- 34 73. Maacher Drauwen- a Wäifest
- 51 Agenda a Manifestatiounen

## deemools

- 38 Deemools zu Gréiwemaacher ...

## Préface

- 04 *Préface du bourgmestre  
Léon Gloden*

## du conseil communal

- 10 *Déclaration du collège échevinal*
- 14 *La commune se présente*
- 16 *Avis et nouveautés*
- 21 *Rapport du conseil communal du  
04.05.2023*
- 31 *Rapport du conseil communal du  
25.05.2023*

## divers

- 05 *Chantiers à Grevenmacher*
- 22 *Visite vun der  
groussherzoglecher Koppel*
- 26 *Fête nationale*
- 44 *Rétrospective*

## pour notre environnement

- 42 *Unsere Gewässer & Feuchtgebiete*

## pour petits et grands

- 27 *Bibliothèque municipale Grevenmacher*
- 40 *En forme à tout âge*
- 48 *Maacher Schoul*
- 49 *Inscription à la catéchèse  
2023 – 2024*

## activités

- 34 *73<sup>e</sup> Fête du Raisin et du Vin*
- 51 *Agenda et manifestations*

## Impressum

### Herausgeber

Gemeinde Grevenmacher  
6, Place du Marché  
L-6755 Grevenmacher  
Tel.: 75 03 11 1  
Fax: 75 03 11 2080

### Druck

Imprimerie Offset Moselle

### Layout

creativecorner.lu

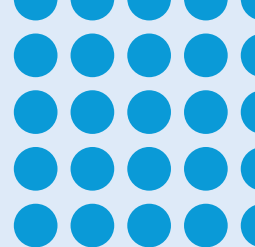
### Fotos

Soweit nicht anders angegeben:  
Ville de Grevenmacher

Gratisverteilung per Post  
an 2.400 Haushalte in  
Grevenmacher



Op 100% recycléiertem  
Pobeier gedréckt.



## Liebe Bürgerinnen, liebe Bürger,

Die „Rentrée scolaire“ steht vor der Tür, und somit kündigt sich auch das Ende der Sommerferien an. Es ist immer ein besonderer Zeitpunkt, sowohl für die Schulkinder, das Schulpersonal und die Eltern, als auch für alle Berufstätigen, nach hoffentlich erholsamen Sommerferien.

Vor der „Rentrée“ stehen am 8., 9. und 10. September mit dem Trauben- und Weinfest, noch große Feierlichkeiten an. Ich bedanke mich bei der Weinkönigin Zoé Schoeben dafür, dass sie für unsere Stadt sowie für die ganze Moselregion eine charmante und erfolgreiche Botschafterin war. Möge sie sowohl unvergessliche als auch emotionale Erinnerungen an diesen besonderen Lebensabschnitt behalten! Ich gratuliere der neuen luxemburger Weinkönigin Loredana Belli für ihr neues Amt als Botschafterin der Luxemburger Weine und Crémants.

Am 6. Juli wurde der neue Schöffenrat vereidigt und am 7. Juli wurden die Gemeinderäte vereidigt. Am 25. Juli trat der neue Gemeinderat zu seiner ersten Sitzung zusammen. Die dort präsentierte Schöffenratserklärung beruht auf der Fortsetzung der seit 2011 eingeschlagenen Politik mit dem Blick nach vorne.

Somit werden wir die damit verbundenen nachhaltigen und wichtigen Investitionen für die Stadt Grevenmacher weiterführen. Wir werden weiterhin in die Lebensqualität unserer Bürgerinnen und Bürger investieren. Wohnen, Arbeiten und Freizeit in Grevenmacher werden auch weiterhin den „Miseler Way of Life“ in unserer Stadt prägen. Wir werden auch weiterhin eine transparente Politik im Dialog mit den Bürgern weiterführen, wie z. B. bei der Erstellung der neuen Pläne des Marktplatzes.

Die Prioritäten sind klar festgelegt: die Fertigstellung des neuen Kulturzentrums mit unterirdischem Parking, die Neugestaltung des Busbahnhofs und des Schweinsmarkts, der Ausbau der Grundschule und der Maison relais. Hier fanden bereits einige Diskussionsrunden mit dem Schulpersonal statt. Die Neugestaltung des Marktplatzes, die Gestaltung der 3. Phase der Moselpromenade zwischen Spielplatz und Tennisfeldern, der Bau eines neuen Gemeindeateliers, sowie die finanzielle Unterstützung beim Zusammenschluss von Arztpraxen. Andere Priorität ist natürlich der Wohnungsbau, die Infrastrukturarbeiten für das PAP Pietert werden voraussichtlich Anfang des Jahres starten.



Weitere Meilensteine: der Bau eines Mehrgenerationenhauses, voraussichtlich an der Ecke „Stued“ und „rue Victor Prost“, sowie eine Wohngemeinschaft für junge Mitbürger und Mitbürgerinnen, voraussichtlich am Kreisverkehr „Kummert“.

Das neue Kulturzentrum, ein wichtiges Projekt nicht nur für Grevenmacher, sondern auch für das kulturelle Regionalangebot, wird voraussichtlich Ende Juli 2024 fertiggestellt werden. Somit könnten im 4. Trimester die ersten kulturellen Highlights dort angeboten werden.

Wir müssen uns bewusst werden, dass wir nur gemeinsam den Klimawandel angehen können. Somit werden wir das Baureglement anpassen betreffend erneuerbare Energien. Wir werden auch die Begrünung von Grevenmacher weiterführen, sowie die finanzielle Unterstützung für Investitionen in nachhaltige Energien.

Auch Freizeit und Sport sind wichtig, nicht nur für unsere Gesundheit, sondern auch für die Integration von unseren Mitbürgern und Mitbürgerinnen.

Ich freue mich weiterhin mit meinen beiden Schöffenkollegen, Marc Krier und Monique Hermes, den Gemeinderatsmitgliedern sowie auch mit den Bürgern und Bürgerinnen unsere Stadt weiterzuentwickeln, getreu nach dem Motto „Just do it“.

Ich wünsche Ihnen alle eine gute „Rentrée“ und freue mich jetzt schon mit Ihnen auf den Trauben- und Weinfest mit einem Glas „Cuvée de la Reine“ anstoßen zu können. Prost!

## Chères citoyennes, chers citoyens,

La rentrée annonce la fin des vacances d'été. C'est toujours un moment important, aussi bien pour les élèves, le personnel enseignant et les parents, que pour tous ceux qui reprendront leur train de vie quotidien après les vacances, j'ose espérer reposantes.

Avant la rentrée, nous célébrerons la 73<sup>e</sup> Fête du Raisin et du Vin les 8, 9 et 10 septembre. Je remercie la Reine du Vin Zoé Schoeben d'avoir été avec succès une ambassadrice de charme de notre ville, voire de toute la région mosellane. Qu'elle garde un souvenir à la fois inoubliable et ému de ces moments privilégiés ! Je félicite la nouvelle Reine du Vin Loredana Belli pour sa nouvelle fonction d'ambassadrice des vins et crémants luxembourgeois.

Le 6 juillet, le nouveau collègue échevinal a prêté serment, et le 7 juillet, les conseillers communaux ont été assermentés. Le 25 juillet, le nouveau conseil communal s'est réuni pour sa première séance. La déclaration du collège échevinal présentée à cette occasion repose sur la continuité de la politique adoptée depuis 2011, avec une stratégie tournée vers l'avenir.

Ainsi, nous continuerons à poursuivre les investissements durables et importants pour la Ville de Grevenmacher. Nous continuerons à investir dans la qualité de vie de nos citoyennes et citoyens. Le logement, le travail et les loisirs à Grevenmacher continueront à refléter le « Miseler Way of Life » dans notre ville. Nous continuerons également à poursuivre une politique transparente en dialogue avec les citoyens, par exemple, lors de l'élaboration des nouveaux plans pour la Place du Marché.

Les priorités sont clairement définies : l'achèvement du nouveau centre culturel avec parking souterrain, la rénovation de la gare routière et du « Schweinsmoart », l'extension de l'école fondamentale et de la Maison relais. Des réunions ont déjà eu lieu avec le personnel enseignant à ce sujet. La rénovation de la Place du marché, l'aménagement de la 3<sup>e</sup> phase de la promenade de la Moselle entre l'aire de jeux et les terrains de tennis, la construction d'un nouvel atelier communal, ainsi que le soutien financier à la création de cabinets médicaux de groupes. Une autre priorité est bien sûr la construction de logements. Les travaux d'infrastructure pour le PAP « Pietert » devraient commencer début de l'année 2024.



D'autres projets seront la construction d'une maison intergénérationnelle au coin du « Stued » et de la « rue Victor Prost », ainsi qu'un immeuble pour les jeunes citoyens, prévue au rond-point « Kummert ».

Le nouveau centre culturel, projet important non seulement pour Grevenmacher mais aussi pour l'offre culturelle régionale, devrait être achevé fin juillet 2024. Ainsi, les premiers événements culturels pourraient y être proposés au 4<sup>e</sup> trimestre 2024.

Nous devons prendre conscience que nous ne pouvons affronter le changement climatique que collectivement. Ainsi, nous adapterons le règlement des bâtisses en ce qui concerne les énergies renouvelables. Nous continuerons également à créer des espaces verts à Grevenmacher et à soutenir financièrement les investissements dans les énergies durables.

Les loisirs et le sport sont également importants, non seulement pour notre santé, mais aussi pour l'intégration de nos concitoyennes et concitoyens.

Je suis ravi de continuer à développer notre ville avec mes collègues échevins, Marc Krier et Monique Hermes, ainsi qu'avec les membres du conseil communal et tous les citoyens et citoyennes, fidèles à la devise « Just do it ».

Je vous souhaite à tous une bonne rentrée et je me réjouis de lever mon verre de « Cuvée de la Reine » ensemble lors de la Fête du Raisins et du Vin. Prost!

Votre député-maire  
**Léon Gloden**

# Baustellen in Grevenmacher

## *Chantiers à Grevenmacher*



Die provisorische Erweiterung der Maison relais ist angekommen.



Der Bau des neuen Kulturzentrums geht voran.



## Schöffenratserklärung,

vorgetragen von Léon Gloden, Bürgermeister,  
anlässlich der Gemeinderatssitzung vom 25. Juli 2023

Der Schöffenrat: Léon Gloden, Bürgermeister,  
Marc Krier, Schöffe, Monique Hermes, Schöffin.

### Einleitung

Die CSV und „déi gréng“ haben beschlossen, die seit 2011 harmonisch funktionierende Koalition weiterzuführen und somit die Politik sowie die damit verbundenen nachhaltigen und wichtigen Investitionen für die Stadt Grevenmacher weiterzuführen.

Wir werden weiterhin in die Lebensqualität unserer Bürger\*innen investieren. Wohnen, arbeiten und Freizeit in Grevenmacher prägen den „Miseler Way of Life“.

Wir werden weiterhin eine transparente Politik im Dialog mit den Bürger\*innen weiterführen.



### Prioritäten

- Die Fertigstellung des neuen Kulturzentrums mit unterirdischem Parking
- Die Neugestaltung des Busbahnhofs und des „Schweinsmoart“
- Der Ausbau der Grundschule und der „Maison relais“
- Die Neugestaltung des Marktplatzes
- Die 3. Phase der Moselpromenade (zwischen Spielplatz und Tennisfeldern)
- Ein neues Gemeindeatelier
- Der Wohnungsbau
- Die finanzielle Unterstützung beim Zusammenschluss von Arztpraxen
- Kein Ausbau der Tanklager im Hafen von Mertert



### Wohnungsbau

- Mehrgenerationenhaus, z. B. Ecke „Stued“ und „rue Victor Prost“
- Wohngemeinschaft (WG) für junge Mitbürger\*innen, z. B. im Haus am Kreisverkehr „Kummert“
- Baugrund für „Tiny Houses“
- Der PAP „Pietert“
- Der PAP „Op Flohr“



### Infrastruktur / Stadtplanung

- Die Neugestaltung des Marktplatzes mit eventueller Neuausrichtung des Straßenverkehrs um den Marktplatz und in den angrenzenden Straßen
- Die 3. Phase der Moselpromenade (zwischen Spielplatz und Tennisfeldern)
- Ein neues Gemeindeatelier
- „Shared Space“, z. B. Poststraße bis Sparkasse
- Ein Waldfriedhof / Weinbergfriedhof
- Die Umgestaltung des Grillplatzes „op Fooscht“ samt „Funpark“
- Eine flexible Segelüberdachung für den „Kulturhuuf“
- Die Neugestaltung der „Schiltzeplatz“
- Das Umsetzen des Konzeptes „Design for all“ für barrierefreie Zugänge



## Mobilität / Verkehr

---

- Weitere Verkehrsberuhigung in den Wohnvierteln, z. B. das Umsetzen der 30er Zone bei den schulischen Infrastrukturen, beim Altersheim und in Wohngebieten
- Der Ausbau der Radwege in und um Grevenmacher sowie in der Region
- Weitere Sicherheitsvorkehrungen an den Fußgängerüberwegen
- Die Umgestaltung der Auf- und Abfahrt A1 in Potaschberg
- Die Vereinfachung des Parkraumkonzepts mit maximal 1-2 Zonen
- Der Einsatz für eine Brücke über den Hafen auf die A1
- Das Ausarbeiten von möglichen Lösungen betreffend einen besseren Verkehrsfluss im Kreisverkehr „Kummert“
- Das Installieren von weiteren Ladestationen für E-Autos
- Ein Bürgersteig für Fußgänger entlang des Sportkomplexes „Op Flohr“
- Lärmschutzmaßnahmen entlang vielbefahrener Straßen



## Sicherheit

---

- Das Fortführen einer adäquaten Beleuchtung
- Weitere Installationen für Kamera-Überwachung an sensiblen Orten
- Einsatz für ein Polizeibüro im Zentrum von Grevenmacher, z. B. im ehemaligen Polizeigebäude
- Im Zuge der gesetzlichen Erweiterung des „service de proximité“ durch „agents municipaux“ (kommunale Sicherheitsbeauftragte) werden wir eine verstärkte Kooperation zwischen Polizei und kommunalen Sicherheitsbeauftragten anstreben
- Neben den Aspekten der Kontrolle (von kleinen Delikten und Straftaten, wie z. B. Vandalismus) werden wir auch verstärkt auf Präventionsmaßnahmen setzen. Hierzu erweitern wir die Besetzung des „service de proximité“ (mit Erziehern aus dem CRIAJ und Vertretern aus dem Maacher Lycée und der Grundschule), mit Hilfestellung des Ministeriums und der Polizei.



## Soziales

---

- Ein sog. „Anti-Gaspi-Kühlschrank“ sowie Foodsharing
- Ein Wochenende des Ehrenamtes
- Eine „Helpline“ für Menschen in Not
- Das Unterstützen des Ausbaus von sozialen Strukturen
- Weitere Unterstützung der Dienstleistungsstelle „Krank Kanner Doheem“ und der Elternschule
- Weitere finanzielle Unterstützung für sozial schwache Personen sowie für Familien, z. B. das Einführen von „Windelgeld“,
- Sozialer Wohnungsbau im Rahmen des PAP „Pietert“ und des PAP „Op Flohr“



## Wirtschaft

---

- Das Schaffen eines „Coworking Space“
- Die Förderung kommunaler „Pop-up stores“
- Räumlichkeiten für Start-ups, z. B. in Potaschberg
- Den Ausbau des PAP in der Handels- und Handwerkerzone „rue de Flaxweiler“
- Den Ausbau der Industriezone SIAEG in Potaschberg
- Das „Financial Center“ in Potaschberg



## Schule

---

- Der Ausbau von Grundschule und „Maison relais“
- Das Weiterführen des Transportes von Kindern aus Auffangstrukturen zu den Freizeitaktivitäten
- Das Einführen des „Pedibus“
- Ferienaktivitäten für Kinder
- Der Einsatz für ein staatliches überdecktes Schwimmbad in der „rue du Centenaire“
- Die Verstärkung des Angebots von Bildungsmaßnahmen für Eltern mit Unterstützung lokaler Vereine und Behörden (z. B. CRIAJ, Elternschule)
- Die Planung einer Natur-Kindertagesstätte (Cycle 1 – „Bëschcrèche“)



## Integration

---

- Ein neues Konzept für das Nationenfestival
- Das Umsetzen des Integrationsplanes
- Das Beleben des „Sprachencafé“
- Das Umsetzen des Paktes für das Zusammenleben



## Gesundheit

---

- Die finanzielle Unterstützung des Zusammenschlusses von Arztpraxen, damit auch samstags und sonntags ein Notdienst angeboten werden kann
- Die Unterstützung des Ausbaus des Ärztezentrums in Potaschberg
- Die Unterstützung der Präventivmedizin
- Das Weiterführen einer Erste-Hilfe-Ausbildung für psychische Gesundheit
- Hygieneartikel wie Binden, Tampons, Kondome, werden in öffentlichen Toiletten, Schulen, sowie in Sport- und Kulturzentren kostenlos zur Verfügung gestellt



## Kultur

---

- Die Fertigstellung des neuen Kulturzentrums mit unterirdischem Parking
- Der Ausbau des „Kulturhuf“ zum Schaffen eines „Creative Space“ für Künstler\*innen
- Das Weiterführen des „Maacher Museksfestival“
- Die Renovierung des alten Stadthauses zwecks Erweiterung unserer Bibliothek
- Eine Dauerausstellung entlang der Moselpromenade



## Tourismus

---

- Der Auftakt der Touristensaison in Zusammenarbeit mit dem Geschäftsverband, dem SITG und dem „Kulturhuf“
- Animation auf dem Stufenplatz an der Moselpromenade
- Dauerausstellungen entlang der Moselpromenade
- Der Ausbau des Radnetzes in und um Grevenmacher sowie in der Region
- Das Aufstellen von digitalen Litfasssäulen
- Eine Jugendherberge und weitere Hotelinfrastrukturen in Zusammenarbeit mit privaten Investoren
- Das Fördern des Oeno-Tourismus
- Das Einführen der Grevenmacher Freizeitkarte
- Ein weiterer Ausbau des Konzeptes „EureWelcome Label“ für barrierefreie Zugänge zu touristischen Infrastrukturen



## Sport

---

- Das Einstellen eines Sportkoordinators
- Das Organisieren von E-Sport Events im neuen Kulturzentrum
- Ein Padelfeld (eine abgeänderte Version von Tennis) bei den Tennisfeldern
- Das Erweitern der Sportinfrastrukturen „Op Flohr“
- Einrichten eines separaten Raumes für den Airtramp sowie zusätzliche Räume zum Lagern von Sportmaterial



## Senioren

---

- Das Weiterführen des Seniorenkommunalplans, z. B. weitere seniorengerechte Sitzbänke, abgesenkte Bürgersteige, eine barrierefreie Begegnungszone auf dem neuen Marktplatz
- Mehr Zugang zur digitalen Welt durch Ausbildungskurse, z. B. das Weiterführen des Konzeptes „Alt trifft Jung“ in Zusammenarbeit mit dem CRIAJ
- Ein Mehrgenerationenhaus, z. B. Ecke „Stued“ / „rue Victor Prost“
- Räumlichkeiten für Senior\*innen
- Die Unterstützung der Zusammenarbeit mit dem Club Senior





## Jugend und Freizeit

---

- Ein digitaler Stadtplan für Kinder
- Räumlichkeiten für Jugendliche
- Das Umgestalten des Grillplatzes „op Foescht“ samt Funpark
- Das Einführen der Grevenmacher Freizeitkarte
- Das Weiterführen des Konzeptes „Alt trifft Jung“ in Zusammenarbeit mit dem CRIAJ



## Umwelt

---

- Das Erreichen der Gold-Zertifizierung im Klima- und im Naturpakt.
- Das Schaffen eines sog. „Repairatelier“ und Aufbau einer Secondhandstruktur beim SIGRE
- Das Reduzieren von Abfall durch gezielte Informationskampagnen
- Das Installieren von Solarzellen über den Parkhäusern, dem öffentlichen Parkraum sowie auf öffentlichen Gebäuden
- Das Anpassen des Bautenreglements betreffend erneuerbare Energien und Flächenversiegelung
- Das Weiterführen der Begrünung von Grevenmacher
- Insektenfreundliche Bepflanzungen und „Urban gardening“
- Das Weiterführen der finanziellen Unterstützung für Investitionen in nachhaltige Energien
- Das Weiterführen der Sanierung der Gemeindequellen in „Geyeschhof“
- Das Vermeiden von Lichtverschmutzung
- Workshops mit Experten zur Energie- und Sanierungsberatung
- Sensibilisierung der Bürger\*innen für naturnahe Bepflanzung
- Das Anpflanzen eines Mikrowaldes in Zusammenarbeit mit den Schulkindern



## Generell

---

- Eine digitale Anschlagtafel (Reider) und digitale Informationstafeln
- Wasserspender in der Fußgängerzone und an der Moselpromenade
- Die Sensibilisierung für Fairtrade Produkte
- Informations- und Diskussionsrunden mit den Bürger\*innen mit Mitspracherecht der Bürger\*innen beim Planen größerer Projekte
- Überarbeiten der Kriterien für die Vereinsubsidien
- Weitere Zusammenarbeit mit unseren deutschen Nachbarn

*Feel the  
Wiseler Way of Life*

## Déclaration du collège échevinal,

présentée par **Léon Gloden, bourgmestre,**  
lors de la réunion du conseil communal du **25 juillet 2023**

Le collège échevinal se compose comme suit: Léon Gloden, bourgmestre,  
Marc Krier, échevin, Monique Hermes, échevine.

### Introduction

Le parti « CSV » et le parti « déi gréng » ont décidé de poursuivre la coalition qui fonctionne harmonieusement depuis 2011 et de poursuivre ainsi la politique et les investissements durables et importants pour la Ville de Grevenmacher.

La qualité de vie de nos citoyen(ne)s reste notre première priorité. Qu'ils se sentent à l'aise dans la métropole de la Moselle et qu'ils savourent le « Miseler Way of Life ».

Nous continuerons à poursuivre une politique transparente en dialogue avec les citoyens.



### Priorités

- Achèvement de la construction du nouveau centre culturel avec un parking souterrain
- Aménagement de la gare routière et du « Schweinsmoart »
- Agrandissement de l'École fondamentale et de la Maison relais
- Aménagement de la Place du Marché
- La 3<sup>e</sup> phase de la promenade de la Moselle (entre l'aire de jeux et les terrains de tennis)
- Un nouvel atelier communal
- Construction de logements
- Soutien financier pour une fusion des cabinets médicaux
- Contre l'élargissement des réservoirs pétroliers dans le port de Mertert



### Construction de logements

- Un logement « multi-génération », par exemple au coin du « Stued » et de la rue Victor Prost
- Un projet de communauté pour les jeunes, par exemple dans la maison située au rond-point « Kummert ».
- Un terrain à aménager pour des « tiny houses ».
- Le PAP « Pietert »
- Le PAP « Op Flohr »



### Infrastructures / Urbanisme

- Réaménagement de la Place du Marché et une éventuelle réorientation du trafic routier autour de la Place du Marché et dans les rues adjacentes
- La 3<sup>e</sup> phase de la promenade de la Moselle (entre l'aire de jeux et les terrains de tennis)
- Un nouvel atelier communal
- Shared Spade, par ex. allant de la rue de la Poste jusqu'à la Caisse d'épargne
- Un cimetière forestier ou situé dans les vignes
- Réaménagement de la zone de rencontre « op Foescht » et Funpark
- Une toile à voile flexible pour le « Kulturhuef »
- Le réaménagement de la « Schiltzenplaz »
- Mise en pratique du concept « Design for all » pour faciliter les accès aux personnes à mobilité réduite



## Mobilité / circulation

---

- Diminution du trafic dans les zones d'habitation, par exemple la mise en œuvre de la zone 30 près des infrastructures scolaires, à proximité de la maison de retraite et dans les zones résidentielles
- Extension du réseau des pistes cyclables à Grevenmacher et dans la région
- Des passages piétons mieux sécurisés
- Réaménagement de l'accès à l'autoroute A1 au Potaschberg
- Simplification du parking résidentiel avec 1 à 2 zones au maximum
- Mise en place d'un pont traversant le port pour faciliter l'accès à l'autoroute A1
- Amélioration de la fluidité du trafic dans le rond-point « Kummert »
- Mise en place de bornes de chargement supplémentaires pour les voitures électriques
- Mise en place d'un trottoir pour piétons autour des infrastructures sportives « Op Flohr »
- Mise en place de mesures anti-bruit le long des routes à forte circulation



## Sécurité

---

- Eclairage public adéquat
- Extension de la vidéo-surveillance dans les endroits sensibles
- Coopération renforcée entre la Police et les agents municipaux concernant les contraventions et les délits
- Pour un commissariat de police dans le centre-ville (par exemple dans l'ancien immeuble de la gendarmerie)
- Outre les aspects de contrôle (des petits délits et des infractions, comme le vandalisme), nous miserons également davantage sur les mesures de prévention. Pour ce faire, nous renforçons le « service de proximité » (avec des éducateurs du CRIAJ et des représentants du « Maacher Lycée » et de l'École fondamentale), ceci avec le soutien du Ministère et de la Police.



## Mesures sociales

---

- Mise en place d'un réfrigérateur dit « anti-gaspillage » ainsi que le foodsharing
- Un weekend du bénévolat
- Une « helpline » pour les gens dans une situation précaire
- Soutien de l'élargissement des infrastructures sociales
- Soutien du service « Krank Kanner Doheem » et de l'École des Parents
- D'avantages d'aides financières pour les personnes en situation précaire et pour les foyers en situation précaire (par exemple mise en place du « Pampersgeld »)
- Logements sociaux dans le cadre du PAP « Pietert » et du PAP « Op Flohr »



## Économie

---

- Mise en place d'un « Coworking Space »
- La promotion de « pop-up stores » communaux
- Des locaux pour les « start-ups », par exemple au Potaschberg
- Elargissement du PAP dans la zone artisanale rue de Flaxweiler
- Elargissement de la zone industrielle SIAEG au Potaschberg
- « Financial Center » au Potaschberg



## École

---

- L'agrandissement de l'École fondamentale et de la Maison relais
- Continuation du service de transport des enfants de la Maison relais vers les activités de loisirs
- Mise en place d'un Pedibus
- Activités de vacances pour les enfants
- Pour une piscine indoor subventionnée par l'Etat dans la rue du Centenaire
- Le renforcement de l'offre éducative pour parents avec le soutien d'associations et d'autorités locales (ex. CRIAJ, École des parents)
- La planification d'une crèche « nature » (Cycle 1 – « Bëschcrèche »)



## Intégration

---

- Nouveau concept pour le Festival des Nations
- Réalisation d'un plan communal d'intégration
- Valorisation du café des langues (« Sproochecafé »)
- Réalisation du pacte de cohabitation



## Santé

---

- Soutien financier à la création de cabinets médicaux de groupe afin d'assurer un service d'urgence les samedis et dimanches
- Pour l'élargissement du centre médical au Potaschberg
- Pour la médecine préventive
- Continuation de la formation premiers secours pour le bien-être psychique
- Mise à disposition gratuite de produits d'hygiène tels que serviettes, tampons, préservatifs dans les toilettes publiques, les écoles, ainsi que dans les centres sportifs et culturels



## Culture

---

- Achèvement de la construction du nouveau centre culturel avec parking souterrain
- Elargissement du « Kulturhuef » afin de créer un espace créatif (« creative space ») pour les artistes
- Continuation du « Maacher Museksfestival »
- Rénovation de l'ancienne mairie et agrandissement de la bibliothèque
- Expositions permanentes sur la promenade de la Moselle



## Tourisme

---

- Coopération avec l'Union Commerciale, le SITG et le « Kulturhuef » pour le lancement de la saison touristique
- Animations sur les escaliers à la promenade de la Moselle
- Expositions permanentes le long de la promenade de la Moselle
- L'extension du réseau des pistes cyclables aux alentours de Grevenmacher et dans la région
- La mise en place de piliers publicitaires (« Litfasssäulen »)
- Une auberge de jeunesse et des infrastructures d'hébergement en coopération avec des investisseurs privés
- Soutien de l'oénotourisme
- Mise en place de la « Maacher Fräizäitkaart » (carte de loisirs de la Ville de Grevenmacher)
- Consolidation du concept « EureWelcome » pour la mise en place d'accès pour personnes à mobilité réduite concernant les attractions touristiques



## Sport

---

- Recrutement d'un coordinateur sportif
- Organisation d'événements « E-Sports » dans le nouveau centre culturel
- Un terrain « Padel » (une version dérivée du tennis) à côté des terrains de tennis
- Agrandissement des infrastructures sportives « Op Flohr »
- Aménagement d'un local séparé pour l'airtramp et de locaux supplémentaires pour le stockage de matériel sportif



## Seniors

---

- Continuation du Plan Communal pour Seniors, par exemple des bancs adaptés aux seniors, des trottoirs abaissés et une zone de rencontre sans barrières sur la nouvelle Place du Marché
- Faciliter l'accès à la digitalisation à travers des formations, par ex. soutien du concept « Al trëfft Jonk » en coopération avec le CRIAJ
- Une maison intergénérationnelle, par exemple au coin du « Stued » et de la rue Victor Prost.
- Des locaux pour les seniors
- Soutien de la collaboration avec le Club Senior



## Jeunesse et loisirs

---

- Un plan de ville digitalisé pour les enfants
- Locaux pour les jeunes
- Réaménagement de la zone de rencontre « op Foescht » et Funpark
- Mise en place d'une carte de loisirs de la Ville de Grevenmacher
- Continuation du concept « Al trëfft Jonk » en coopération avec le CRIAJ



## Environnement

---

- L'obtention de la certification « Or » dans le cadre du Pacte Climat et du Pacte Nature
- Mise en place d'un « repair atelier » et mise en place d'une infrastructure de seconde main au SIGRE.
- Réduction des déchets à l'aide de campagnes d'information ciblées
- Installation de panneaux solaires au-dessus des parkings et des infrastructures publiques
- Adaptation du règlement des bâtisses concernant les énergies renouvelables et le scellement des surfaces
- Des espaces verts dans la ville
- « Urban gardening »
- Continuation du soutien financier pour les investissements en énergies durables
- Continuation de l'assainissement des sources communales au « Geyeschhaff »
- Réduction de la pollution lumineuse
- Des ateliers avec des experts pour des conseils en matière d'énergie et d'assainissement
- La sensibilisation des citoyen-nes à la végétalisation naturelle
- La plantation d'une micro-forêt en collaboration avec les élèves



## Divers

---

- Une source d'information digitale et des tableaux d'informations digitalisés
- Distributeurs d'eau dans la zone piétonne et sur la promenade de la Moselle
- La sensibilisation aux produits du commerce équitable
- Séances d'information et de discussion avec les citoyen-nes avec droit de regard lors de la conception de projets importants
- Révision des critères pour les subventions aux associations
- Continuation de la coopération avec nos voisins allemands

*Feel the  
Wiseler Way of Life*



# Die Gemeinde stellt sich vor *La commune se présente*

## Der Schöffenrat *Le collège échevinal*



**Léon Gloden**

Bürgermeister *Bourgmestre*, CSV

**KOMPETENZBEREICHE:**

- Verwaltung
- Zivilstand
- Finanzen
- Schulkommission
- Stadtplanung & Wohnen
- Wirtschaftsangelegenheiten und Handel
- Polizei
- Sicherheit
- Feuerwehr und Rettungsdienst

**ATTRIBUTIONS:**

- Administration générale*
- Etat civil*
- Finances*
- Commission scolaire*
- Urbanisme et logement*
- Affaires économiques et commerce*
- Police*
- Sécurité*
- Service d'incendie et de secours*



**Marc Krier**

Schöffe *Échevin*, déi gréng

**KOMPETENZBEREICHE:**

- Arbeiten und öffentliche Infrastrukturen
- Technischer Dienst
- Wasser und Kanalisation
- Sport und Freizeit
- Gemeindewälder
- Mobilität und Verkehr
- Umweltschutz

**ATTRIBUTIONS:**

- Travaux et infrastructures publics*
- Service technique*
- Eaux et canalisation*
- Sports et loisirs*
- Bois communaux*
- Mobilité et circulation*
- Protection de l'environnement*



**Monique Hermes**

Schöffin *Échevine*, CSV

**KOMPETENZBEREICHE:**

- Kultur
- Städtepartnerschaft
- Tourismus
- Schulische Angelegenheiten
- Soziales und Familie
- Drittes Alter und Jugend
- Integration

**ATTRIBUTIONS:**

- Affaires culturelles*
- Jumelage*
- Tourisme*
- Affaires scolaires*
- Questions sociales et encadrement des familles*
- 3e Age et jeunesse*
- Intégration*

Der Gemeinderat *Le conseil communal*



**Liane Felten** CSV



**Claude Wagner** DP



**Tess Burton** LSAP



**Patrick Frieden** DP



**Carine Sauer** CSV



**Martine Cognioul-Loos** CSV



**Claire Sertznig** DP



**Metty Scholtes** LSAP

**Avis**

### D'Blummen an der Gemeng

Bei dëse waarmen Temperaturen ass et wichteg net zevill Drénkwaasser ze verschwenden. D'Maacher Gemeng benotzt dowéinst Waasser aus der Kläranlag fir d'Blummen an der Muselmetropol ze näzen.



#### Les plantes dans la commune

Dans ces températures chaudes, il est important de ne pas gaspiller trop d'eau potable. La Commune de Grevenmacher utilise donc l'eau de la station d'épuration pour arroser les fleurs de la métropole mosellane.

### Avis d'affichage

Conformément aux dispositions de l'article 82 de la loi communale modifiée du 13 décembre 1988 le soussigné bourgmestre de la Ville de Grevenmacher porte à la connaissance du public que la délibération du conseil communal du 19 avril 2023, portant sur l'

**abrogation temporaire d'une taxe pour blocage d'emplacements de parking**

a été approuvée par arrêté grand-ducal en date du 22 mai 2023.

Le texte du règlement est à la disposition du public à la maison communale, où il peut être pris copie sans déplacement, contre remboursement.

Le règlement en question deviendra obligatoire trois jours après la présente publication.

**Avis**

### Avis d'affichage

Conformément aux dispositions de l'article 82 de la loi communale modifiée du 13 décembre 1988 le soussigné bourgmestre de la Ville de Grevenmacher porte à la connaissance du public que la délibération du conseil communal du 24 février 2023, portant sur la

**fixation du tarif de location au parking Réngmauer**

a été approuvée par la Ministre de l'Intérieur an date du 6 juin 2023.

Le texte du règlement est à la disposition du public à la maison communale, où il peut être pris copie sans déplacement, contre remboursement.

Le règlement en question deviendra obligatoire trois jours après la présente publication.

**Avis**

### Avis au public – Urbanisme

#### PAP « Paradäis » - modification ponctuelle

En exécution des dispositions de l'article 82 de la loi communale modifiée du 13 décembre 1988, il est porté à la connaissance du public qu'en date du 28 juin 2023 sub réf. 19583/43C, Madame la Ministre de l'Intérieur a approuvé la délibération du conseil communal du 19 avril 2023 portant adoption du projet de modification ponctuelle du plan d'aménagement particulier « Paradäis » (PAP) portant sur des fonds sis aux lieux-dits « am Paradäis » et « route de Machtum », à Grevenmacher, établi par le bureau « WEB architecture et urbanisme ».

Conformément à l'article 82 de la loi communale modifiée du 13 décembre 1988, le projet d'aménagement particulier est à la disposition du public, à l'Hôtel de Ville, où il peut en être pris copie sans déplacement, le cas échéant contre remboursement.



### Am 22.09. ist die nächste Kleidersammlung.

La prochaine collecte de vêtements aura lieu le 22.09.





## Behinderung auf öffentlichen Wegen durch überhängende Sträucher und Äste

Der Schöffenrat der Stadt Grevenmacher bittet um Ihre Mithilfe! Zur jetzigen Jahreszeit, in der die Pflanzen und Gartensträucher üppig und oft über die Abzäunungen hinweggewachsen sind, sind die Fußgänger die Leidtragenden. Ihr Weg ist von Hindernissen gesäumt.

Dies muss nicht sein! Um solche Unannehmlichkeiten zu vermeiden, bitten wir Sie, die Pflanzen und Sträucher Ihres Gartens so zu stutzen, dass sie weder Personen noch Fahrzeuge, die auf den öffentlichen Wegen verkehren, behindern, dies im Sinne der allgemeinen Polizeiverordnung.

### *Encombrement du trottoir par les arbustes faisant saillie sur le domaine public*

*Le collège échevinal de la Ville de Grevenmacher fait appel à votre collaboration! En cette époque de l'année, les plantes et autres arbustes des jardins ont poussé en abondance, souvent de façon à entraver le passage des piétons.*

*Pour éviter ce genre de désagrément aux passants, nous vous prions de bien vouloir couper les plantes et arbustes de votre jardin de manière à ce qu'ils ne gênent pas la circulation des personnes et des voitures empruntant la voie publique, conformément au règlement général de police.*

## Nei Mataarbechterin an der Gemeen Nouvelle employée de la commune



**Myriam Ecker**  
*Repas sur roues*

## Avis

### *Avis d'affichage*

*Conformément aux dispositions de l'article 82 de la loi communale modifiée du 13 décembre 1988 le soussigné bourgmestre de la Ville de Grevenmacher porte à la connaissance du public que la délibération du conseil communal du 19 avril 2023, portant sur*

*l'avenant au règlement de circulation*

*a été approuvée par Madame la Ministre de l'Intérieur en date du 17 mai 2023, réf. 322/23/CR.*

*Le texte du règlement est à la disposition du public à la maison communale, où il peut être pris copie sans déplacement, contre remboursement.*

*Le règlement en question deviendra obligatoire trois jours après la présente publication.*

## Appel à candidatures



### Appel à candidatures

à la commission consultative communale d'intégration de la Ville de Grevenmacher.

Le règlement grand-ducal du 15 novembre 2011 relatif à l'organisation et au fonctionnement des commissions consultatives communales d'intégration prévoit que:

#### **La commission consultative communale d'intégration conseille et, le cas échéant, assiste les autorités communales pour :**

- Faciliter l'intégration sociale, économique, politique et culturelle de tous les résidents de la commune;
- Favoriser le dialogue, l'échange interculturel et la compréhension mutuelle entre tous les résidents de la commune;
- Informer l'administration communale sur la situation des étrangers résidant dans la commune;
- Faciliter les relations administratives entre les résidents étrangers et les services de l'administration communale;
- Proposer aux autorités communales des solutions adéquates aux problèmes spécifiques des résidents étrangers et de leurs familles du fait de leur insertion dans la population locale;
- Collaborer avec des associations locales dans l'organisation de loisirs, d'activités et de manifestations culturelles, éducatives, récréatives et sportives;
- Veiller à ce qu'une information systématique sur les travaux du conseil communal et de la commission soit distribuée périodiquement à tous les ménages, au moins en langues française et luxembourgeoise et/ou allemande;
- Encourager la présence de membres étrangers dans les autres commissions consultatives communales.
- L'avis de la commission est demandé par le conseil communal sur :
  - Les mesures d'accueil et d'intégration dans la commune;
  - La sensibilisation des étrangers en vue de leur participation aux élections communales;
  - Les règlements d'utilisation des infrastructures sportives et culturelles de la commune.

#### **Les membres de la commission doivent :**

- Etre âgés de dix-huit ans accomplis le jour de leur candidature;
- Jouir des droits civils et politiques;
- Avoir leur résidence sur le territoire de la commune.

Les personnes qui souhaitent poser leur candidature pour être membre à la commission communale d'intégration de la Ville de Grevenmacher sont priées d'adresser leur candidature par écrit **pour le 10 octobre 2023 au plus tard** au Collège des bourgmestre et échevins, B.P. 5, L-6701 Grevenmacher.

# Rosa 'Machera'

Die neue Moschata-Hybride „Machera“ ist eine gesunde Strauchrose und eignet sich gut für naturnahe Gärten.

Auffallend sind die großen Büschel mittelgroßer schalenförmiger Blüten, die bis zu 23 Blüten zählen. Sie sind gefüllt, sehen aber wie eine einzige Blüte aus, da sie sich schnell öffnen und ihre attraktiven Staubgefäße zeigen. Die Knospen sind hell abricot und verblassen die zarten Blüten während dem Verblühen von zartem Pastellgelb zu Weiß.

Die würzig duftenden Staubgefäße locken Bienen an.

Die dunkelgrüne, glänzende Belaubung ist gesund und unterstreicht die Wirkung der hellen Blüten.

„Machera“ blüht unermüdlich von Anfang Juni bis in den Herbst. Werden die abgeblühten Rosen ab Mitte August nicht mehr ausgeputzt, ziert sich die Pflanze im Winter mit kleinen Hagebutten.



↑ Wuchshöhe: 100 – 120 cm  
↔ Pflanzabstand: 80 cm

Lieferbar ab November 2023 als wurzelnackte Pflanze zum Stückpreis von € 20,00.

Bestellung unter [info@patrimoine-roses.lu](mailto:info@patrimoine-roses.lu) oder +352 621 797 363

04.05.2023

# Bericht des Gemeinderates

## Anwesende

Léon Gloden ■ Bürgermeister

Monique Hermes | Marc Krier ● Schöffen

Liane Felten | Claude Wagner | Tess Burton |  
Patrick Frieden | Carine Sauer | Martine Cognioul-Loos |  
Lynn Mantz ◀ Räte

Rätin Claire SERTZNIG (DP) fehlt entschuldigt in der Sitzung.

### Zusatzpunkt: PAP „unter dem Pietert“ - Abänderungen der Haushaltskredite

Bürgermeister Léon GLODEN (CSV) erklärt, dass die Flurbereinigungsurkunde Ausgleichszahlungen für die Wertunterschiede zwischen den theoretischen und den tatsächlichen Zuteilungen, insbesondere die Ausgleichszahlung in Höhe von 202.488,-€ zugunsten der Stadt Grevenmacher enthält. Deswegen wurden zwei neue Haushaltsartikel geschaffen, einerseits „PAP Pietert – Acte de Remembrement – recettes échange de terrains“ mit der Eintragung eines Kredites in Höhe von 2.108.601,-€, und andererseits „PAP Pietert – Acte de Remembrement – dépenses échange de terrains“ mit der Eintragung eines Kredites in Höhe von 1.906.113,-€.

Einstimmig vom Gemeinderat angenommen.

## 1. PAP „unter dem Pietert“

### a) Punktuelle Änderungen des PAP

Bürgermeister Léon GLODEN (CSV) und Herr Pierre-Nicolas CRESPIN von der Stadtplanungsabteilung geben Informationen bezüglich der punktuellen Änderungen.

Einstimmig vom Gemeinderat angenommen.

### b) Flurbereinigungsurkunde

Bürgermeister Léon GLODEN (CSV) erklärt, dass es sich hier um die Aufteilung von Parzellen handelt. Die Flurbereinigungsurkunde des „PAP unter dem Pietert“ wurde am 31. März 2023 von den Eigentümern unterzeichnet. Ein wichtiger Schritt für die Stadt Grevenmacher. Dieses Wohngebiet bietet Platz für ca. 250 neue Einwohner, 45 Familienhäuser, 6 Wohnanlagen mit 50-60 Wohneinheiten in einer idyllischen Lage in der Nähe der Weinberge.

Einstimmig vom Gemeinderat angenommen.

### c) Durchführungsvereinbarung

Einstimmig vom Gemeinderat angenommen.

## 2. Informationen des Schöffensrates

Bürgermeister Léon GLODEN (CSV) gibt folgende Informationen:

- ▶ 5. Mai 2023: Eine Informationsversammlung bezüglich der laufenden Projekte findet statt.
- ▶ 19. Mai 2023: An diesem Tag findet der Charity Cross des „Maacher Lycée“ statt.

## 3. Fragen an den Schöffensrat

Rätin Liane FELTEN (CSV):

- ▶ „Blind date with book“: Sie informiert, dass über 30 verschiedene Geschäftsleute, Arztpraxen, usw. am Projekt teilnehmen. Der Start des Projektes findet am 20. Mai 2023 statt.
- ▶ Die „Willkommensfeier für neue Mitbürger(innen)“ findet am 24. Mai 2023 statt.

## Présences

Léon Gloden ■ bourgmestre

Monique Hermes | Marc Krier ● échevins

Liane Felten | Claude Wagner | Tess Burton |  
Patrick Frieden | Carine Sauer | Martine Cognioul-Loos |  
Lynn Mantz ◀ conseillers

# 04.05.2023

# Rapport du conseil communal

La conseillère Claire SERTZNIG (DP) est excusée.

## Point supplémentaire : PAP « unter dem Pietert » – modifications budgétaires

Le bourgmestre Léon GLODEN (CSV) explique que l'acte de remembrement comprend des soultes compensatoires relatives aux différences de valeur entre les attributions théoriques et les attributions effectives, et notamment la soulte au montant de 202.488.-€ en faveur de la Ville de Grevenmacher. De ce fait, deux nouveaux articles budgétaires ont été créés, d'un côté « PAP Pietert – Acte de Remembrement – recettes échange de terrains » avec l'inscription d'un crédit d'un montant de 2.108.601.-€, et d'un autre côté « PAP Pietert – Acte de Remembrement – dépenses échange de terrains » avec l'inscription d'un crédit d'un montant de 1.906.113.-€.

Approuvé à l'unanimité par le conseil communal.

## 1. PAP « unter dem Pietert »

### a) Modification ponctuelle du PAP

Le bourgmestre Léon GLODEN (CSV) et Monsieur Pierre-Nicolas CRESPIN du service urbanisme donnent des Informations relatives à la modification ponctuelle.

Approuvée à l'unanimité.

### b) Acte de remembrement

Le bourgmestre Léon GLODEN (CSV) explique qu'il s'agit de la répartition des parcelles.

L'acte de remembrement du PAP « unter dem Pietert » a été signé par les propriétaires le 31 mars 2023. Une étape importante pour la Ville de Grevenmacher. Cette zone résidentielle peut accueillir environ 250 nouveaux habitants, 45 maisons familiales, 6 ensembles avec au total 50 à 60 logements dans un cadre idyllique à proximité des vignobles.

Approuvé à l'unanimité.

### c) Convention d'exécution

Approuvée à l'unanimité

## 2. Informations par le collège échevinal

Le bourgmestre Léon GLODEN (CSV) donne les informations suivantes :

- 5 mai 2023 : Une réunion d'information concernant les projets en cours aura lieu.
- 19 mai 2023 : A cette date aura lieu le « Charity Cross du Maacher Lycée ».

## 3. Questions au collège échevinal

La conseillère Liane FELTEN (CSV) :

- « Blind date with a book » : Elle informe que plus de 30 magasins, cabinets médicaux, etc., participent au projet. Le lancement du projet aura lieu le 20 mai 2023.
- La réception « Accueil des nouveaux arrivants » aura lieu le 24 mai 2023.

# Visite vun der groussherzoglecher Koppel den 22. Juni



Foto: Carlo Rinnen



Foto: Sam Hoffmann

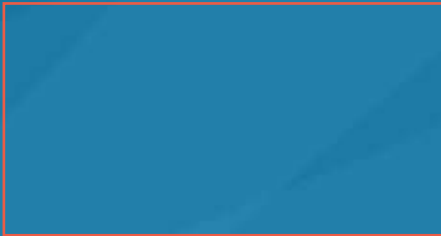




Foto: Fotoclub Flash

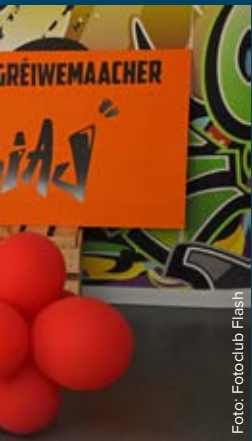


Foto: Fotoclub Flash



# Visite vun der groussherzoglecher Koppel den 22. Juni



Foto: Carlo Rinnen



Foto: Carlo Rinnen



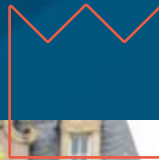
Foto: Carlo Rinnen



Foto: Fotoclub Flash







# Nationalfeierdag





# TENNIS FIR JIDDEREEN

Den Tennis Club Gréiwemaacher organiséiert iwert dat ganzt Jar **Tennis-Coursen fir all Alter a fir all Spillniveauen (vum Ufänger bis zum Compétitiounsspiller)**. Vun Abrëll bis September spille mir op de Sandterrains bei der Musel, vun Oktober bis März an der Tennishal op Flohr.

**FIR UFÄNGER A FIR FORTGESCHRATTENER BIDDE MIR FOLGEND TRAININGSPROGRAMMER UN:**

### MINITENNIS (4-6 JAR)

De Minitennis riicht sech u Kanner am Alter vu 4 bis 6 Jar, déi Loscht hunn, Tennis op eng spilleresch Art a Weis ze léieren. Den Training ass a Gruppen ënnert der Leedung vun diploméierten Traineren. Gespillt get Méindes, Densdes, Mëttwochs, Donneschdes, an/oder Samsdes, je no Disponibilitéit vun de Kanner.

### TENNISCHOUL FIR KANNER A JUGENDLECHER

Eis Tennisschoul riicht sech u Kanner a Jugendlecher ab 7 Jar. Passend Gruppen ënnert der Leedung vun diploméierten Traineren ginn et all Dag vu Méindes bis Samsdes.

### ERWUESSEN HOBBYSPILLER

Wöchentlech Tennis-Coursen fir Erwuessener fannen Owes op verschiddene Wochendeeg statt. Gespillt get a kleng Gruppen vu maximal 4 Spiller ënnert der Leedung vun diploméierten Traineren.

**Umeldungen an/oder Nofroen w.e.g per E-Mail > [training@tcg.lu](mailto:training@tcg.lu) oder per Telefon > 26 74 55 37.**



## Trainingszäiten HB Museldall

Hall Sportif „Op Flohr“  
5, Leitschbach ; L-6751 Grevenmacher

Saison 2023/24  
Stand Juni

DAMMEN (ab Joargang 2006)	
Méindes:	19:30 – 21:00
Donnëschdes:	18:30 – 20:00
Freides:	18:30 – 20:00

HÄREN (ab Joargang 2002)	
Dënsdes:	20:30 – 22:00
Mëttwochs:	20:00 – 21:30
Freides:	20:00 – 21:30

U21 JONGEN (Joargang 2003-2006)	
Dënsdes:	20:30 – 22:00
Mëttwochs:	20:00 – 21:30
Freides:	20:00 – 21:30

U17 JONGEN (Joargang 2007-2008)	
Méindes:	16:30 – 18:00
Donnëschdes:	17:00 – 18:30
Freides:	16:00 – 17:30

U17 MEEDERCHER (Joargang 2007-2009)	
Méindes:	18:45 – 20:00
Mëttwochs:	19:00 – 20:30
Freides:	18:30 – 20:00

U15 JONGEN (Joargang 2009-2010)	
Méindes:	16:30 – 18:00
Donnëschdes:	17:00 – 18:30
Freides:	16:00 – 17:30

U14 MEEDERCHER (Joargang 2010-2012)	
Méindes:	17:30 – 18:45
Mëttwochs:	17:30 – 19:00
Freides:	17:00 – 18:30

U13 MIXTES (Joargang 2011-2012)	
Méindes:	17:30 – 18:45
Mëttwochs:	17:30 – 19:00
Freides:	17:00 – 18:30

U8 MIXTES (Joargang 2016-2019)	
Dënsdes:	14:00 – 15:15
Donnëschdes:	14:00 – 15:15

U11 MIXTES (Joargang 2013-2015)	
Dënsdes:	15:15 – 16:45
Donnëschdes:	15:15 – 16:45

[info@hbmuseldall.lu](mailto:info@hbmuseldall.lu)

[www.hbmuseldall.lu](http://www.hbmuseldall.lu)

Fir eppes Neies bäi ze léieren oder einfach zur Ënnerhaltung. Bei eis ass vun allem eppes dobäi, fir grouss a fir kleng. Kommt gäre laansch!

Pour découvrir, apprendre ou se divertir. Chez nous, il y a quelque chose pour les petits et les grands. N'hésitez pas à venir nous voir.



## Öffnungszeiten Heures d'ouverture

Dënschdeg *Mardi* 14 – 19

Donneschdeg *Jeudi* 13 – 17

Samsdeg *Samedi* 10 – 13

25.05.2023

# Bericht des Gemeinderates

## Anwesende

Léon Gloden ■ Bürgermeister

Monique Hermes | Marc Krier ● Schöffen

Liane Felten | Claude Wagner | Tess Burton |  
Patrick Frieden | Carine Sauer | Martine Cognioul-Loos |  
Lynn Mantz | Claire Sertznig ◀ Räte

## 1. Restantenetat 2022

Herr André HAAS, Gemeindeeinhemer, gibt Erläuterungen zum vorliegenden Dokument, betreffend die noch ausstehenden Geldbeträge in Höhe von 170.782,87 €.

Rätin Liane FELTEN (CSV) weist auf die Zahlungsunfähigkeit verschiedener Personen hin, und schlägt vor, diese Personen an den „Service d'Information et de Conseil en matière de Surendettement“ zu verweisen.

Herr André HAAS erklärt, dass er den betroffenen Personen bereits vorgeschlagen hat, sich beim Sozialamt zu melden.

Der Restantenetat 2022 wird einstimmig vom Gemeinderat angenommen.

## 2. Einnahmebescheide 2022

Bürgermeister Léon GLODEN (CSV) informiert über die aktuelle gute finanzielle Lage der Stadt Grevenmacher. Das Resultat vom Haushaltsjahr 2022 weist einen kumulierten Überschuss von rund 8,3 Millionen Euro vor.

Dies stellt eines der besten Resultate seit vielen Jahren dar. Des Weiteren verfügt die Gemeinde aktuell über eine Summe von 8 Millionen Euro, die als monatliches Festgeld angelegt ist.

Somit bestätigt sich, dass der aktuelle Schöffenrat die Gemeindefinanzen im Griff hat.

Einstimmig vom Gemeinderat angenommen.

## 3. Grundschule Grevenmacher

### a) Provisorische Schulorganisation 2023/2024

Herr Paul BIVER, Präsident des Schulkomitees, gibt dem Gemeinderat Erläuterungen zum provisorischen Dokument.

Die Schülerzahl beläuft sich derzeit auf 428 Schüler, wird jedoch wahrscheinlich höher ausfallen, und die „contingent“ Stunden belaufen sich auf 842. Für die Früherziehung („enseignement précoce“) sind 3 Klassen vorgesehen, die jeweils von einer Lehrperson und einer Erzieherin betreut werden.

Zusätzliche 46 Schulstunden sind für das Projekt „Zesumme staark“ vorgesehen.

23 Schulstunden wurden vom Ministerium für Bildung, Kinder und Jugend für die „primo-arrivants“ genehmigt.

17 Stunden sind für die „Institutrice pour Enfants à besoins spécifiques“ (IEBS) vorgesehen.

Rätin Liane FELTEN (CSV) erkundigt sich, ob der Posten für die Logopädie provisorisch sei. Herr Paul BIVER erklärt, dass es sich bei diesem Posten um eine Freistellung handelt, die jedes Jahr neu beantragt werden muss. Es gibt eine Klasse hier in Grevenmacher, die von 8 Kindern aus der Ostregion besucht wird.

Bürgermeister Léon GLODEN (CSV) bedankt sich bei Herrn Paul BIVER und seinem Team für die geleistete Arbeit.

Die provisorische Schulorganisation wird einstimmig vom Gemeinderat angenommen.

## b) Schulentwicklungsplan (PEP) 2023/2024

Herr Paul BIVER, Präsident des Schulkomitees, erklärt, dass die Zusammenarbeit zwischen der Grundschule, der Maison relais und der regionalen Musikschule fortgesetzt wird, unter anderem das Projekt der Bläserklasse in Zusammenarbeit mit der Musikschule und die Hausaufgabebetreuung mit der Maison relais.

Einstimmig vom Gemeinderat angenommen.

## c) Neuzuweisungsvorschläge Liste 1

3 Posten sind zu besetzen.

Der Gemeinderat drückt seine Präferenzen aus.

---

## 4. ERMG: Provisorische Schulorganisation 2023/2024

Bürgermeister Léon GLODEN (CSV) begrüßt Herrn Romain ASSELBORN, Direktor der regionalen Musikschule. Herr Romain ASSELBORN erläutert, dass für das kommende Schuljahr 102 Kollektivkurse und 41 individuelle Kurse vorgesehen sind. Die Anzahl der Wochenstunden beläuft sich auf 560 Stunden. Zurzeit sind 35 Musiklehrer\*innen in der Musikschule beschäftigt. Ein Posten (12 Stunden „Eveil musical“) bleibt noch zu besetzen. Seit dem 15. Mai sind die Voranmeldungen geöffnet, und aktuell zählt die Musikschule bereits 510 Anmeldungen. Ab dem 1. Juni werden die Neuanmeldungen beginnen. Man rechnet mit einem leichten Zuwachs, sodass die Schülerzahl sich auf 880 Schüler\*innen belaufen könnte.

Des Weiteren zieht Herr Romain ASSELBORN die Bilanz des vergangenen Schuljahres in den neuen Räumlichkeiten des Osburg-Hauses. Zudem war es das erste Schuljahr, in dem der Unterricht kostenlos angeboten wurde. Folgendes kann festgehalten werden:

- 887 Voranmeldungen, von denen 853 Schüler\*innen am 1. September 2022 das Schuljahr angetreten haben;
- Aktuell sind noch 820 Schüler aktiv;
- 1200 Unterrichtsstunden werden pro Woche angeboten;
- 28 von 35 Musiklehrern sind im Osburg-Haus tätig;
- 38 Veranstaltungen haben bereits im Festsaal stattgefunden und weitere sind bereits geplant.

Des Weiteren weist er darauf hin, dass, bedingt durch die guten Infrastrukturen, die wachsende Zahl der Bewohner, den kostenlosen Unterricht und die Präsenz der ERMG in der Öffentlichkeit sowie durch das Angebot und das hohe Niveau des Personals, die Anzahl der Schüler\*innen noch steigen wird. Er rechnet damit, dass für das Schuljahr 2025/2026 die Zahl von 1000 Schüler\*innen überschritten wird. Eine finanzielle Bilanz betreffend den kostenlosen Unterricht kann noch nicht gezogen werden, da die Finanzbeihilfen des Staates noch nicht ausbezahlt wurden.

Herr Romain ASSELBORN bedankt sich ebenfalls für die Schaffung des Sekretariatspostens für die Musikschule und bemerkt, dass der administrative Aufwand immer größer wird.

Er dankt auch dem technischen Dienst der Gemeindeverwaltung, vor allem Herrn Jacques CLEMENS.

Des Weiteren weist er auf die „Semaine Porte Ouverte“ hin, die vom 12. bis zum 17. Juni 2023 stattfindet.

Am 11. Juli 2023 findet der Besuch der „Kentucky Ambassadors of Music“ statt. 520 Personen, aufgeteilt in 3 Blasorchester, einem Chor und einem Streicherorchester, werden vor Ort sein. Sie werden nachmittags zwischen 14.00 und 20.30 Uhr Konzerte auf dem Marktplatz, in der Kirche, auf dem kleinen Marktplatz und im „Osburg-Garten“ aufführen.

Die provisorische Schulorganisation wurde einstimmig vom Gemeinderat angenommen.

---

## 5. Finanzbeihilfen

- |   |   |
|---|---|
| a) Ski nautique:                                | 1.000,-€.   |
| b) Aide aux enfants handicapés du Grand-Duché : | 50,-€.  |
| c) Union Grand-Duc Adolphe:                     | 50,-€.  |
| d) Sécurité routière Luxembourg:                | 250,-€.   |
| e) Kantonalbeizenzüchterveräin Gréiwemaacher:   | 50,-€.  |
| f) Harmonie municipale Grevenmacher a.s.b.l. :  | Erhöhung des Zuschusses für die Bezahlung des Dirigenten um 250,-€/Monat ab dem 1. Juni 2023. |

Einstimmig vom Gemeinderat angenommen.

---

## 6. PAG – Punktuelle Änderungen „Galerie Moderne“

Herr Pierre-Nicolas CRESPIEN von der Stadtplanungsabteilung gibt technische Informationen bezüglich der punktuellen Änderungen.

Bürgermeister Léon GLODEN (CSV) weist auch auf die Wichtigkeit hin, dass hier Wohnraum entsteht. Hierbei handelt es sich auch um das erste Projekt im Rahmen des „Pacte Logement 2.0“.

Einstimmig vom Gemeinderat angenommen.

---

## 7. Schaffung eines Nachbarschaftsdienstes

Der Schöffenrat schlägt vor, einen Nachbarschaftsdienst einzurichten und die städtischen Beamten mit den gesetzlich festgelegten Aufgaben zu betrauen:

1. Sensibilisierung der Öffentlichkeit für Sicherheit, Prävention und die geltenden Gesetze und Vorschriften;
2. Information und Meldung von Sicherheits-, Umwelt- und Straßenproblemen an die zuständigen Stellen der Gemeinde und des Staates;
3. Unterstützung von Fußgängern, die die Fahrbahn überqueren;
4. Bewachung von Personen oder Eigentum der Gemeinde bei von der Gemeinde organisierten Veranstaltungen;
5. Hilfeleistung bei Menschen in Not, bei Unfällen oder anderen Ereignissen, die ihre körperliche Unversehrtheit gefährden.

Der Nachbarschaftsdienst wird dem technischen Dienst der Gemeindeverwaltung zugeordnet.

Einstimmig vom Gemeinderat angenommen.

## 8. Bestätigung temporärer Verkehrsverordnungen

Die Verkehrsverordnungen betreffen die:

- ▶ „rue de Trèves“;
- ▶ „rue Joseph Hurt“.

Einstimmig vom Gemeinderat angenommen.

## 9. Informationen des Schöfferrates

Bürgermeister Léon GLODEN (CSV) gibt folgende Informationen:

- ▶ 27. Mai 2023: „Lëtzebuerger Museksfestival“;
- ▶ 2. Juni 2023: Einweihung des Multisportplatzes um 17h30;
- ▶ 22. Juni 2023: offizieller Empfang des Großherzogs und der Großherzogin.

Schöffin Monique HERMES (CSV) gibt folgende Informationen:

- ▶ 2. Juni 2023: 10 Jahre „Kondschafter“ - Feier
- ▶ 2. Juni 2023: Einweihung des „Méitraktor“
- ▶ „Epicerie sociale“: Wegen der ansteigenden Zahl von Personen, die auf die „Epicerie sociale“ zurückgreifen, mussten die Öffnungszeiten angepasst werden. Rätin Liane FELTEN (CSV) erkundigt sich, wie lange diese sich noch in Grevenmacher befindet. Schöffin Monique HERMES (CSV) erklärt, dass dies im Moment noch der Fall sei, jedoch in naher Zukunft nach Wasserbillig verlegt werden soll. Bürgermeister Léon GLODEN (CSV) erklärt, dass ebenfalls bei der „Kleederstuff“ der Zulauf ansteigt.

Schöffe Marc KRIER (déi gréng) gibt folgende Informationen:

- ▶ Naturpakt: Die Zertifizierung wurde beantragt. Leider wurden die minimalen Anforderungen nicht erreicht.

## 10. Fragen an den Schöfferrat

Rat Claude WAGNER (DP)

- ▶ Busbahnhof: Er möchte wissen, ob im Projekt die Elektromobilität berücksichtigt wurde. Bürgermeister Léon GLODEN (CSV) erklärt, dies sei nicht der Fall, dieser Vorschlag würde jedoch mit in Betracht gezogen werden. Dies wird eine Auswirkung auf die Kosten haben. Schöffe Marc KRIER (déi gréng) erklärt, dass eine Ladestation für Autos vorgesehen ist.

- ▶ Wahlplakate: Er erkundigt sich, ob man nicht auf den Weg gehen sollte eine Konvention zu unterschreiben, damit die Wahlplakate nicht mehr entlang den Straßen aufgestellt werden müssen. Dies sei zudem überhaupt nicht nachhaltig. Bürgermeister Léon GLODEN (CSV) erklärt, dass zum Beispiel die Stadt Ettelbrück eine Konvention unterschrieben hat, wo zwei Plätze festgelegt wurden für die Aufstellung von Plakaten. Des Weiteren erklärt er, dass seine Partei mit solch einer Maßnahme einverstanden wäre. Schöffe Marc KRIER (déi gréng) schließt sich dieser Aussage an. Dieser Punkt sollte in der nächsten Gemeinderatssitzung besprochen werden. Man könnte Plätze in Grevenmacher festlegen, wo Wahlplakate aufgehängt / platziert werden dürften. Schöffin Monique HERMES (CSV) schließt sich der Überlegung von Rat Claude WAGNER (DP) bezüglich der Nachhaltigkeit an. Bürgermeister Léon GLODEN (CSV) ergänzt, dass in diesem Fall die Zustimmung aller politischen Parteien erforderlich wäre.

Rätin Claire SERTZNIG (DP):

- ▶ „Foyer Museldrauwen“: Sie erkundigt sich, was im Hinblick auf den Abriss des „Foyer Museldrauwen“ vorgesehen ist. Bürgermeister Léon GLODEN (CSV) erklärt, dass der Schöfferrat dem Bauherrn einige Möglichkeiten vorgeschlagen hat, aber keine konnte umgesetzt werden. Herr Pierre-Nicolas CRESPIEN von der Stadtplanungsabteilung erklärt, dass es noch Gespräche gibt bezüglich einer Lösung mit Containern beim Hotel Simon's Plaza.

Rätin Liane FELTEN (CSV):

- ▶ Sie möchte darauf hinweisen, dass die Bänke gegenüber der Kellerei Bernard-Massard der prallen Sonne ausgesetzt sind und schlägt vor, dort Bäume anzupflanzen. Bürgermeister Léon GLODEN (CSV), erklärt, dass der „Service de la Navigation fluviale“ dafür zuständig ist.

25.05.2023

## Présences

Léon Gloden ■ bourgmestre

Monique Hermes | Marc Krier ● échevins

Liane Felten | Claude Wagner | Tess Burton |  
Patrick Frieden | Carine Sauer | Martine Cognioul-Loos |  
Lynn Mantz | Claire Sertznic ◀ conseillers

# Rapport du conseil communal

## 1. Etat des restants 2022

Monsieur André HAAS, receveur communal, donne des explications sur le document présenté concernant les sommes restant à payer pour un montant de 170.782,87€.

La conseillère Liane FELTEN (CSV) signale l'insolvabilité de plusieurs personnes et propose d'orienter ces personnes vers le « Service d'Information et de Conseil en matière de Surendettement ».

Monsieur André HAAS explique qu'il a déjà proposé aux personnes concernées de se présenter à l'office social.

L'état des restants 2022 est adopté à l'unanimité par le conseil communal.

## 2. Titres des recettes 2022

Le bourgmestre Léon GLODEN (CSV) informe sur la bonne situation financière actuelle de la Ville de Grevenmacher.

Le résultat de l'exercice budgétaire 2022 présente un excédent cumulé d'environ 8,3 millions d'euros. Il s'agit de l'un des meilleurs résultats depuis de nombreuses années. En outre, la commune dispose actuellement d'une somme de 8 millions d'euros placée sous forme de compte à terme. Il se confirme donc que le collège échevinal actuel maîtrise les finances communales.

Approuvées à l'unanimité par le conseil communal.

## 3. Ecole fondamentale Grevenmacher

### a) Organisation scolaire provisoire 2023/2024

Monsieur Paul BIVER, président du Comité d'école, donne des explications sur le document provisoire. Le nombre d'élèves, qui s'élève actuellement à 428, sera probablement plus élevé et les heures « contingentes » s'élèvent à 842. 3 classes sont prévues pour l'enseignement précoce, chacune étant encadrée par une institutrice et une éducatrice. 46 heures de cours supplémentaires sont prévues pour le projet « Zesumme staark ». 23 heures d'enseignement ont été approuvées par le Ministère de l'Éducation nationale, de l'Enfance et de la Jeunesse pour les « primo-arrivants ». 17 heures sont prévues pour l'« institutrice pour enfants à besoins spécifiques (IEBS) ».

La conseillère Liane FELTEN (CSV) demande si le poste pour la logopédie est provisoire. Monsieur Paul BIVER explique qu'il s'agit d'heures de décharge qui doivent être accordées chaque année. La classe de logopédie de Grevenmacher est fréquentée par 8 enfants de la région Est.

Le bourgmestre Léon GLODEN (CSV) remercie Monsieur Paul BIVER et son équipe pour le travail accompli.

L'organisation scolaire provisoire est adoptée à l'unanimité par le conseil communal.

### b) Plan d'encadrement périscolaire (PEP) 2023/2024

Monsieur Paul BIVER, président du Comité d'école, explique que la collaboration entre l'école fondamentale, la Maison relais et l'école régionale de musique se poursuit, entre autres avec le projet de

la classe d'instruments à vent (« Bläserklasse ») collaboration avec l'école régionale de musique et avec l'accompagnement des devoirs offert par la Maison relais.

Approuvé à l'unanimité par le conseil communal.

#### c) Propositions de réaffectation liste 1

3 postes sont à pourvoir.

Le conseil communal exprime ses préférences.

#### 4. ERMG : Organisation scolaire provisoire 2023/2024

Le bourgmestre Léon GLODEN (CSV) accueille Monsieur Romain ASSELBORN, directeur de l'école régionale de musique. Monsieur Romain ASSELBORN explique que 102 cours collectifs et 41 cours individuels sont prévus pour la prochaine année scolaire. Le nombre d'heures hebdomadaires s'élève à 560 heures. Actuellement, 35 professeurs de musique sont employés par l'école de musique. Un poste (12 heures « Eveil musical ») reste à pourvoir. Les préinscriptions sont ouvertes depuis le 15 mai, et l'école de musique compte actuellement déjà 510 inscriptions. Les nouvelles inscriptions commenceront à partir du 1er juin. On s'attend à une légère augmentation du nombre d'élèves qui pourrait s'élever à 880. Par ailleurs, Monsieur Romain ASSELBORN dresse le bilan de la dernière année scolaire qui s'est déroulée dans les nouveaux locaux de la « Maison d'Osbourg ». C'était aussi la première année où l'enseignement musical était gratuit. On peut retenir ce qui suit :

- 887 préinscriptions, dont 853 élèves ont commencé l'année scolaire le 15 septembre 2022;
- Actuellement, 820 élèves sont encore actifs ;
- 1200 heures de cours sont proposées chaque semaine ;
- 28 des 35 professeurs de musique travaillent à la « Maison Osbourg » ;
- 38 manifestations ont déjà eu lieu dans la salle des fêtes et d'autres sont encore prévues.

Il indique en outre que le nombre d'élèves va encore augmenter en raison des bonnes infrastructures, du nombre croissant de résidents, de la gratuité des cours, de la présence de l'ERMG dans le public, de l'offre et de la qualité du personnel. Il s'attend à ce que le nombre de 1000 élèves soit dépassé pour l'année scolaire 2025/2026. Il n'est pas encore possible de dresser un bilan financier en rapport avec la gratuité de l'enseignement, étant donné que les aides financières de l'Etat n'ont pas encore été versées.

Monsieur Romain ASSELBORN exprime ses remerciements pour l'engagement d'une secrétaire pour

l'école de musique et constate que la charge administrative prend de plus en plus d'envergure. Il remercie également le service technique de l'administration communale, en particulier Monsieur Jacques CLEMENS.

Par ailleurs, il fait remarquer que la « Semaine Porte Ouverte » aura lieu du 12 au 17 juin 2023.

Le 11 juillet 2023 aura lieu la visite des « Kentucky Ambassadors of Music ». 520 personnes, réparties en 3 orchestres d'instruments à vent, un chœur et un orchestre à cordes, seront sur place. Ils joueront des concerts l'après-midi entre 14.00 et 20.30 heures sur la Place du Marché, à l'église, sur la petite « Moartplatz » et dans le « Jardin d'Osbourg ».

L'organisation scolaire provisoire a été adoptée à l'unanimité par le conseil communal.

#### 5. Subsidés

- |   |           |
|---|-----------|
| a) Ski nautique :   | 1.000.-€. |
| b) Aide aux enfants handicapés du Grand-Duché :   | 50.-€.    |
| c) Union Grand-Duc Adolphe :  | 50.-€.    |
| d) Sécurité routière Luxembourg :   | 250.-€.   |
| e) Kantonalbeiznichterveräin Gréiwemaacher :  | 50.-€.    |
| f) Harmonie municipale Grevenmacher a.s.b.l. :  |           |
| Augmentation de 250.-€/mois du subside pour le paiement du directeur musical à partir du 1 <sup>er</sup> juin 2023. |           |

Approuvés à l'unanimité par le conseil communal.

#### 6. PAG – Modification ponctuelle « Galerie Moderne »

Monsieur Pierre-Nicolas CRESPIEN du service urbanisme donne des informations techniques concernant les modifications ponctuelles.

Le bourgmestre Léon GLODEN (CSV) souligne également l'importance de la création de logements. Il s'agit également du 1er projet dans le cadre du « Pacte Logement 2.0 ».

Approuvé à l'unanimité par le conseil communal.

#### 7. Création d'un service de proximité

Le collège échevinal propose de mettre en place un service de proximité et de confier aux agents municipaux les tâches définies par la loi :



1. Sensibilisation du public à la sécurité, à la prévention et aux législations et réglementations en vigueur ;
2. Information et signalement aux services compétents de la commune et de l'Etat des problèmes de sécurité, d'environnement et de voirie ;
3. Assistance aux piétons qui traversent la chaussée ;
4. Surveillance de personnes ou des propriétés de la commune lors d'événements organisés par celle-ci ;
5. Assistance en personnes en détresse, d'accidents ou d'autres événements mettant en danger leur intégrité physique.

Le service de proximité sera affecté au service technique communal.

Approuvée par à l'unanimité par le conseil communal.

## 8. Confirmation de règlements temporaires de circulation

Les règlements temporaires de circulation concernent :

- la rue de Trèves ;
- la rue Joseph Hurt.

Approuvé à l'unanimité par le conseil communal.

## 9. Informations par le collège échevinal

Le bourgmestre Léon GLODEN (CSV) donne les informations suivantes :

- 27 mai 2023 : « Lëtzebuurger Museksfestival » ;
- 2 juin 2023 : Inauguration du terrain multisports à 17h30 ;
- 22 juin 2023 : visite officielle du Grand-Duc et de la Grande-Duchesse.

L'échevine Monique HERMES (CSV) donne les informations suivantes :

- 2 juin 2023 : Célébration des 10 ans des « Kondschafter ».
- 2 juin 2023 : Inauguration du « Méitraktor ».
- « Epicerie sociale » : en raison de l'augmentation du nombre de personnes ayant recours à l'« Epicerie sociale », les horaires d'ouverture ont dû être adaptés. La conseillère Liane FELTEN (CSV) demande pour combien de temps celle-ci se trouve encore à Grevenmacher. L'échevine Monique HERMES (CSV) explique que c'est encore le cas pour le moment, mais qu'il est prévu, dans un avenir proche, de la transférer à Wasserbillig. Le bourgmestre Léon GLODEN (CSV) explique qu'à la « Kleederstuff », l'affluence est également en hausse.

L'échevin Marc KRIER (déi gréng) donne les informations suivantes :

- Pacte nature : la certification a été demandée. Malheureusement, les exigences minimales n'ont pas encore été atteintes.

## 10. Questions au collègue échevinal

Le conseiller Claude WAGNER (DP) :

- Gare routière : il souhaite savoir si la mobilité électrique a été prise en compte dans le projet. Le bourgmestre Léon GLODEN (CSV) explique que ce n'est pas le cas, mais que cette proposition sera prise en compte. Cela aura toutefois un impact sur les coûts. L'échevin Marc KRIER (déi gréng) explique qu'une borne de recharge pour voitures est prévue.

- Affiches électorales : il demande si l'on ne devait pas envisager, en considérant l'aspect de la durabilité, l'élaboration d'une convention réglant l'affichage des panneaux électorales afin d'éviter le placement le long des routes. Le bourgmestre Léon GLODEN (CSV) informe que la Ville d'Ettelbruck, par exemple, aurait signé une convention où deux emplacements ont été définis pour l'installation des affiches. En outre, il déclare que son parti serait d'accord avec une telle mesure. L'échevin Marc KRIER (déi gréng) se rallie à cette annonce. Ce point devrait être discuté lors de la prochaine réunion du conseil communal. On pourrait déterminer des endroits à Grevenmacher où des affiches électorales pourraient être accrochées / placées. L'échevine Monique HERMES (CSV) se rallie à la réflexion du conseiller Claude WAGNER (DP) concernant la durabilité. Le bourgmestre Léon GLODEN (CSV) ajoute que dans ce cas, l'accord de tous les partis politiques serait nécessaire.

La conseillère Claire SERTZNIG (DP) :

- « Foyer Museldrauwen » : elle demande ce qui est prévu en vue de la démolition du « Foyer Museldrauwen ». Le bourgmestre Léon GLODEN (CSV) explique que le collège échevinal a proposé quelques possibilités au maître d'ouvrage, mais qu'aucune n'a pu être mise en œuvre. Monsieur Pierre-Nicolas CRESPIN du service urbanisme explique qu'il y a encore des discussions concernant une solution avec des containers à l'Hôtel Simon's Plaza.

La conseillère Liane FELTEN (CSV) :

- Elle souhaite souligner que les bancs situés en face des caves « Bernard-Massard » sont exposés en plein soleil et suggère d'y planter des arbres. Bourgmestre Léon GLODEN (CSV), explique que le Service de la Navigation fluviale est compétent en la matière.



# 73. GRÉIWEMAACHER DRAUWEN- A WÄIFEST

## Léif Maacher, léif Frënn\*dinnen vum lëtzeborger Wäin, léif alleguer,

No engem Joar ass et erëm esou wäit: dat 73. Drauwen- a Wäifest steet virun der Dier. Dofir profitéieren ech vun dëser Geleeënheet, fir Eech all an isem schéine Maacher fir iist schéint Fest kënnen ze begrëssen.

Den zweete Weekend am September geet et lass. Vum 8. bis den 10. September kënt Dir bei goudere Stëmmung an a flotter Gesellschaft an de Genoss vun isem goude lëtzeborger Wäin kommen.

Freides owes, den 8. September, fänkt et domat un, dass mein Virgängerin, d'Zoé Schoeben, no laange Joaren als Prinzessin an engem erfollegräiche Joar als Kinnigin mech zur 73. Wäikinnigin kréint.

D'Krëinung gëtt op der Moartplaz zu Maacher live iwwerdroen. Nom offiziellen Deel, ass dann een grouss After Krëinungsparty, wou Dir all kënt den Optakt maache vun isem schéine Fest, a wou mir ganz sécher kënnen prosten an an de Genoss vun isem goude Wäiner kommen.

Samsdes, den 9. September geet et weider mat isem Fest. Vu 14.00 Auer un ass an de Stroosse vun iser schéiner Muselmétropol fir Animatioun an Musek gesorgt.

Den Highlight vum Samstag ass owes isen Fakelzuch an ee winnerschéint Freedefeier laanscht isen Muselstrooss. Dono ass Party an alle Stroosse vu Maacher ugesot.

Sonndes, den 10. September, ass vun 11.30 Auer un Animatioun a Musek an de Maacher Stroossen. Vu 15.00 Auer un zéit dann deen herrlechen Ëmzuch duerch Maacher.

E grouse Merci wëll ech dem Comité des Fêtes an der Maacher Gemeen soen, datt si fir isen all a fir Eech esou ee schéint Fest organiséieren.

Mat vill Virfreed heeschen ech Eech op isem 73. Maacher Drauwen- a Wäifest häerzlech wëllkomm.

Prost op dat 73. Drauwen- a Wäifest!

**Loredana**

### TICKET VIRVERKAF

Den Entrées-Bännchen fir déi 3 Deeg gëtt et am Virverkauf fir 15,-€ donneschdes, den 07. September 2023. Vum Freideg, 08. September u kascht den Entrées-Bännchen 18,- €. Dagesticket op der Plaz disponibel (10 €). Bis 16 Joer ass den Entrée fräi.

**Grevenmacher:** Administration Communale de la Ville de Grevenmacher, Boulangerie Peschong, Café New Rive Gauche, Eicatcher, Syndicat Initiative et de Tourisme de la Ville de Grevenmacher, Station Aral Rond Point, Station Aral Potaschberg, Station Aral Kummert, Voyages Emile Weber | **Wasserbillig:** Weber Zeidungsbuttek | **Langsur-Wasserbilligerbrück (D):** Deutsch-Luxemburgische Tourist Information | **Biwer:** Boulangerie Peschong | **Ingeldorf:** Station Aral Ingeldorf | **Munsbach:** Boulangerie Peschong | **Canach, Junglinster, Remich:** Voyages Emile Weber | online: [www.luxembourg-ticket.lu](http://www.luxembourg-ticket.lu)

## FREIDES 8 SEPTEMBER

### SPORTSHAL MAACHER LYCÉE

20.00 Auer  
Kréinung vun der Wäikinnigin LOREDANA

- Harmonie Municipale Grevenmacher (L)
- The Jassettes (B)
- Celebrity Stars (I)

### MOARTPLAZ

18.00 Auer  
After Work & Public Viewing vun der Kréinung  
Dono: After-Kréinungsparty



The Noisemakers



Hunneg-Strëpp



Simply2

## TRANSPORT



Eventbus  
Emile.lu  
RGTR



[www.waifest.lu/transport](http://www.waifest.lu/transport)

## SAMSDES 9 SEPTEMBER

### MOARTPLAZ

### SCHILTZEPLAZ

15.00

16.00

17.00

18.00

19.00

20.00

21.00

22.00

23.00

00.00

01.00

02.00

15.30-16.00  
Van Toete Noch Blaoze

Rezeptioun  
Museksgruppen &  
Opnam vum ZOÉ  
Confr. St. Cunibert

17.00  
Tuna de Medicina  
de Barcelona

17.30-18.30  
Kannerzaubershow  
mam Lukas Hefner

18.30  
ZH Neet te Blaoze  
Obbeeg

19.00  
De Roepoepers

20.00-21.45  
Hunneg-Strëpp

22.00 Freedefeier "Wine Spirits" um Muselufer

22.15-01.30  
The Noisemakers

01.30-03.00  
DJ Funcka  
(Kleen Moartplaz)

15.00-15.30  
De Roepoepers

15.30-17.00  
Les Brasseurs

17.00  
ZH Neet te Blaoze  
Obbeeg

18.00-19.00  
Fanfare St. Laurent  
Roermond

19.00-20.00  
Tuna de Medicina  
de Barcelona

20.00-21.45  
Stere U

21.30 Fakelzuch  
ZH Neet te Blaoze  
Obbeeg

22.15-01.00  
Simply 2

### PROSTENECK

16.30 De Roepoepers  
18.00 Tuna de Medicina de Barcelona  
19.30 ZH Neet te Blaoze Obbeeg  
20.30 Van Toete Noch Blaoze

### DIREKTIOUN MUSEL

21.30 De Roepoepers, Van Toete Noch Blaoze

### KLEEN MOARTPLAZ

16.00 - 20.00 Kanneranimatioun



## SONNDES 10 SEPTEMBER

10.30 Danksagungsmass Chorale "Ste-Cécile vun Diekirch"

	MOARTPLAZ	SCHILTZEPLAZ
12.00		
12.00-13.00	Fanfare Mosella Niederdonven	12.00 ZH Net te Blaoze Obbeeg
13.00	13.00 Os Reis Dos Bombos	12.30 Ukrainian Dance Groupe Vesna
14.00	13.30-14.00 Ukrainian Dance Groupe Vesna	13.00-15.00 Moselle Valley Brass Band
15.00	14.00-15.00 Musikverein Moselland Nittel	
16.00	15.00 Folkloristesch Ëmzuch	
17.00	15.00 De Roepopers	15.00 Os Reis Dos Bombos
18.00	17.00 De Roepopers	
19.00	17.30-19.30 Les Gavroches	17.30 Van Toete Noch Blaoze
20.00		18.00-20.30 Keespelter Strëpp

### PROSTENECK

- 12.00 Tuna de Medicina de Barcelona
- 12.30 ZH Neet te Blaoze Obbeeg
- 13.00 Tuna de Medicina de Barcelona
- 13.30 Van Toete Noch Blaoze
- 14.00 Guggenmusik Doe Mar Wa
- 18.00 De Roepopers

### MUSELTRAP

- 14.30 Van Toete Noch Blaoze

### DECHENSHAFF

- 18.00 Spirit of the Highlands Pipes & Drums
- 18.30 Van Toete Noch Blaoze

### KLEEN MOARTPLAZ

- 12.00 - 16.00 Kanneranimatioun



## De WäiFEST-Becher



Och mir, de **Comité des Fêtes Gréiwemaacher**, probéieren d'Welt e bësse besser ze maachen, an dat zesumme mat der Firma **BREUER-DIE BRILLE & HÖRZENTRUM** an **IT WAS NOT ME** vum **Kënschtler André Scholtes**.

Fort vum einfachen „Einwegplastikbecher“, hin zum limitéierten „Design-Mehrwegbecher“!

**Gratis Wäin** ass e Must fir vill Spectateuren um Maacher Wäifest.

Dobäi fléit de Plastikbecher normalerweis direkt nom Ausdrénken op de Buedem oder awer an déi normal Dreckskeesch.

E puer dausend Plastikbechere sënn do an de letzte Joaren zesumme komm.

Dat huet is zum Ëmdenke bruecht, a mir weisen, datt et och anescht geht. Dofir stelle mir Ech de **WäiFEST-Becher** vir.

Et ass e limitéierten **Mehrwegbecher** (0,1l) mat Artwork vum André Scholtes an engem interaktivem QR-Code, an ideal fir isen Zweck.

Dir kréit de **WäiFEST-Becher** dës Joar **gratis** beim Cortège vun is ausgedeelt.

### DIR HUET DONO 2 MÉIGLECHKEETEN:

**1.** Dir haalt dëst kléngt Konschtwierk als Souvenir an holt e mat heem, wou Dir e benotze kënt a mat dem QR-Code lech cool Short Videos a Reviews vum Wäifest 2023 ukucke kennt (ca. 1-3 Wochen dono). An d'nächst Joar bréngt Dir en rëm mat fir de Cortège.

**2.** Dir gitt de Becher beim **Won mat der Nummer 39 vun de Maacher Guiden a Scouten** oder **eener vun de fréiere Wäikinniginne, déi beim Zichelchen hannert dem Kinnigswon matginn of**. Si sammele se a ginn dem Comité des Fêtes se nom Cortège zréck.

**Sou maacht och Dir d'Welt e bësse besser!**

# Insektfrëndlech méien

Am héije Gras wunne vill wichteg kleng Déieren!  
Beim Méie passen ech op si op, mat 5 einfache Reegelen:

## 1 SEELEN & SPÉIT

Ech loossen den Insekten Zäit fir sech ze erhuelen, an de Kraider mat Pollen an Nektar Zäit, fir ze wuessen. Fir eng Wëllblummewiss ze kréien, méien ech just 1-2 Mol am Joer.

### WÉINI SOLL ECH MÉIEN?

Klengen Trick fir ze verhalen:  
ëm Nationalfeierdag  
a spéit am Wanter :)

## 2 VU BANNEN NO BAUSSEN

Ech fänken an der Mëtt vun der Wiss un a gi progressiv no baussen. Sou kënnen d'Insekten besser flüchten. Wann ech fir d'éischt iwver d'Säite fueren, spären ech vill Insekten an der Zon an, déi nach geschnidde gëtt.

### CLEVER GEWUNNECHT:

Ech trëppele virum Méien  
duerch d'Wiss, fir déi  
kleng Déieren ze verjoen.

## 3 NET ZE KUERZ

Wat méi laang, wat méi Insekten iwverliewen.  
Ech stellen d'Méimaschinn op maximal Héicht an :)  
D'Grasnarb ka sech sou och besser erhuelen  
an d'Wiss gëtt net sou séier brong vum Ausdréchnen.

### TEMPERATUR VUM BUEDEM AM SUMMER:

- Net geméit : 19,5°
- Op 10 cm geméit : 24,5°
- Ouni Gréngs : 40°

## 4 RÉCKZUCHSRAUM LOOSSEN

Ech loosse bewusst "wëll" Ecker oder Borden am Gaart,  
wou d'Natur sech ongestéiert weiderentwéckele kann.

### NACH EN TIPP:

Ech méien net alles op eemol,  
mee portionsweis (2-3 Wochen  
Ofstand).

## 5 MÉIROBOTER = GEFOR

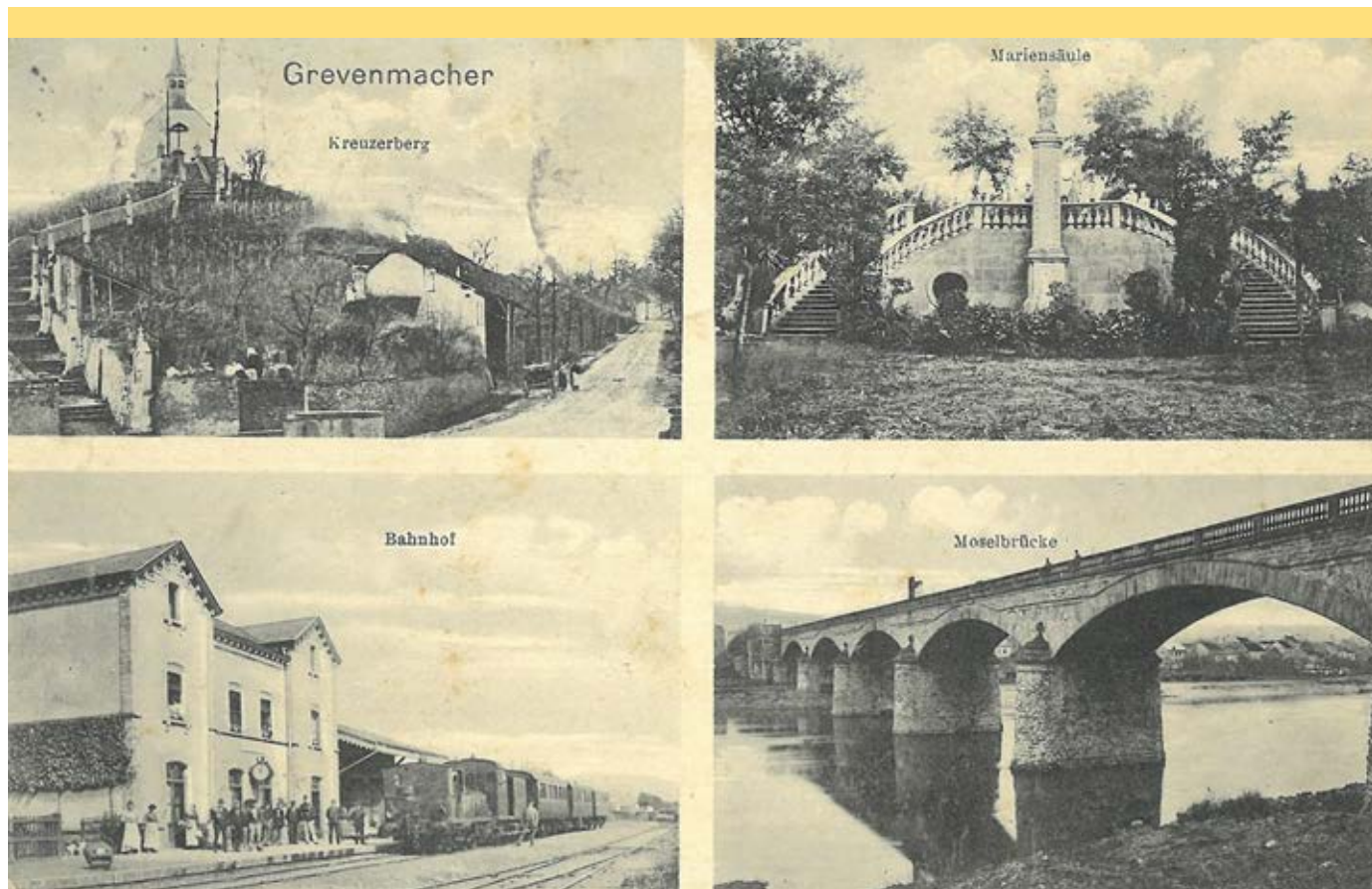
- Fir Insekten an Amphibien, well de Roboter an all Eck kënt.
- Fir Nuetsdéieren, wann de Méiroboter an der Nuecht fiert.
- Fir de Kéisecker, well e sech rullt wann eng Gefor do ass.

### IDEAL:

Mam Balkenmäher oder mat  
der Séissel gesinn ech wou  
ech schneiden an d'Insekten  
kënnen besser entkommen.

# 5 Deemoos zu Gréiwemaacher...

Vom Kreuzerberg bis zur Moselbrücke



**Vier Grevenmacher Sehenswürdigkeiten, die es so nicht mehr gibt, sind auf dieser Postkarte vereint. Sie dürfte um 1900 herausgekommen sein ...**

ist noch nicht angelegt. Auch bemerkt der aufmerksame Betrachter einen Teil jener Brücke, die am heutigen Kreisverkehr Kummert über den Johannesbach führte. (Unter ihr saß angeblich der geheimnisvolle Nieser...) Der Kreuzweg den Berg hinauf, wurde 1875 von den Geschwistern Jeannette und Pauline Schoren gestiftet. Auf dem Bergrücken thront, wie eh und je, die Kreuzkapelle mit dem massiven steinernen Kreuz über dem Hauptaltar. Wann die erste Kapelle errichtet wurde, bleibt bis dato ein Geheimnis. Fest steht jedoch seit der bauhistorischen Untersuchung von 2016, dass das Gotteshaus 1737 – diese Jahreszahl steht über dem Kopfstein – nicht erbaut sondern durch das Langhaus erweitert wurde. Seit 1956 sind Kreuzerberg und Kreuzkapelle Totengedenkstätte der Stadt Grevenmacher. 2015 wurde das geschichtsträchtige Ensemble auf die Liste der Nationalmonumente aufgenommen.

Ein erstes Augenmerk gilt dem Kreuzerberg. Die „neue“ Straße den Kahlenberg hinauf nach Luxemburg

chen am 24. November 1891 endlich „seine“ Eisenbahn und damit den Anschluss an die große, weite Welt erhielt. Offiziell eingeweiht wurden an diesem Tag sowohl die eingleisige, 6,16 km lange Bahnstrecke Wasserbillig-Grevenmacher, als auch das neue Bahnhofsgebäude von Grevenmacher. In einer Sonderbeilage der „Obermosel-Zeitung“ heißt es: „Le clou de la pièce, das Juwel dieser Bijoubahn, bildet aber der Bahnhof Grevenmacher, dessen Lage unstreitig die schönste im ganzen Lande ist. (...) Wenn man von der Station nach der Stadt schreitet, glaubt man einen jener breiten herrlichen Boulevards von Paris vor sich zu haben.“ Nachdem bereits 1954 der Zugverkehr eingestellt worden war, wurde das schicke Bahnhofsgebäude am „Schweinsmoart“ 1970 abgetragen, um dem 1977 eröffneten Sport- und Kulturzentrum Platz zu machen.

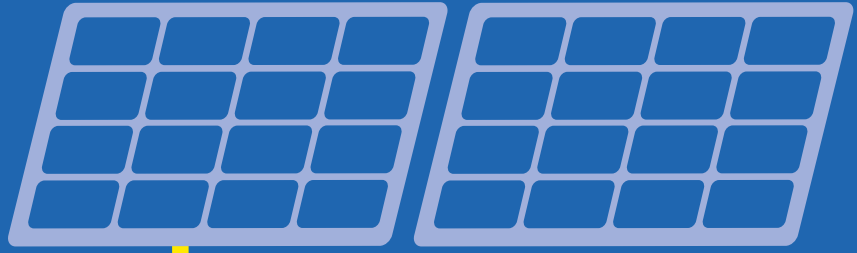
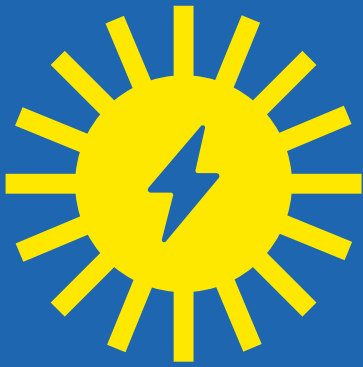
Auch die erste feste Moselbrücke als Verbindung zwischen Grevenmacher (L) und Wellen (D) wurde bereits dokumentiert. Diese Bogenbrücke war bekanntlich in den Jahren 1880/81 gebaut und Anfang 1882 dem Verkehr übergeben worden. Auf dem Foto erkennt man das eiserne Brückengitter, das ab 1892 in der Mitte der Grenzbrücke stand und für Verteidigungszwecke gedacht war. Im September 1944 wurde die Grevenmacher Moselbrücke im Rahmen der Wirren des Zweiten Weltkrieges durch eine Granate gesprengt.

Fortsetzung folgt

Mit der monumentalen Anlage im Baxeras-Garten haben wir uns bereits befasst. Die Anlage mit Weiher und Mariensäule, umgeben von einer doppelten Ehrentreppe mit imposantem Steingeländer, galt einst als touristische Sehenswürdigkeit.

Groß war die Freude in Grevenmacher, als das Moselstädt-

Monique Hermes



# Let the sunshine in.

D'Subside fir Solarenergie  
waren nach ni esou favorabel.

[www.klima-agence.lu](http://www.klima-agence.lu)



LE GOUVERNEMENT  
DU GRAND-DUCHÉ DE LUXEMBOURG  
Ministère de l'Énergie et de  
l'Aménagement du territoire



An Zesummenaarbecht mat:



# Fit am Alter

## En forme à tout âge

### Eppes fir de Kierper

#### ■ Stabiliséiere vum Réck am „Vierfüßlerstand“.

Zil: Stärkung vum Réck, Gesäss an hënneschte Beemuskeln.



Fir d'Ausgangspositioun „Vierfüßlerstand“ d'Hänn schëlterbreet opstellen an Knéien héftbreet auserneen stellen.

Lo de rechten Aarm an dat lénkst Been ofhiewen an ausstrecken; den Daum weist a Richtung Plaffong, bis der lech an enger horizontaler Linn befannt.

30 Sek. halen, an erëm zréck an d'Ausgangspositioun.

3 Mol widderhuelen an dann d'Säite wiesselen.



### Eppes fir de Kapp

#### ■ Wierderrätzel

Hei sinn d'Buschtawen am Wuert duerchernee geroden.

Den Éischten a Leschte Buschtaf si stoe bliwwen. Gesicht gi Maacher Plazen.

Zinshéitceer	Z	_	_	_	_	_	_	_	_	r
Ogruasargbt	O	_	_	_	_	_	_	_	_	t
Ggäsissegell	G	_	_	_	_	_	_	_	_	l
Päaaids	P	_	_	_	_	_	_	s		
Morpatalz	M	_	_	_	_	_	_	z		
Poebachrstig	P	_	_	_	_	_	_	_	_	g
Cyiubts	C	_	_	_	_	s				
Canpmig	C	_	_	_	_	g				
Klseueftedrf	K	_	_	_	_	_	_	_	_	f
Bhiiloibétk	B	_	_	_	_	_	_	_	_	k





© Adobe Stock / Monkey Business

## Essen auf Rädern

Eine Dienstleistung der Stadt Grevenmacher für ältere oder kranke Mitbürger\*innen

Während des ganzen Jahres, einschließlich an Sonn- und Feiertagen, bietet die Stadt Grevenmacher ihren älteren oder kranken Mitbürger\*innen den Dienst „Essen auf Rädern“ an.

Die Mahlzeiten werden im „Home pour Personnes Âgées“ (HPPA) in Grevenmacher zubereitet und bestehen aus einer Vorspeise, einem Hauptgericht und einer Nachspeise. Diese Mahlzeiten, die mit einer mitgelieferten Kochplatte zuhause aufgewärmt werden, können den Bedürfnissen der Kunden/innen angepasst werden, betr. Diät, ohne Salz, usw.

Den Dienst „Essen auf Rädern“ kann man bei der Stadt Grevenmacher anfragen. Tel.: 75 03 11-1.

Der Preis pro Mahlzeit beträgt 11,00 Euro.

## Repas sur roues

Un service de la Ville de Grevenmacher pour les personnes âgées ou malades

Tout au long de l'année, dimanches et jours fériés compris, la Ville de Grevenmacher offre à ses personnes âgées ou malades le service « Repas sur roues ».

Les repas sont préparés au « Home pour Personnes Âgées » (HPPA) à Grevenmacher et comprennent une entrée, un plat principal et un dessert. Les repas, qui sont livrés avec un réchauffeur spécial, peuvent être adaptés aux besoins des clients concernant des repas diététiques ou sans sel, etc.

Le service « Repas sur roues » peut être commandé auprès de la Ville de Grevenmacher au numéro de téléphone 75 03 11-1.

Le prix par repas est de 11,00 euros.

**vous êtes senior ?**

Envie d'aider la jeunesse avec votre savoir  
Devenez accompagnateur scolaire

**DIR SIDD SENIOR?**

Dir wëllt mat Ärem Wëssen d'Jugend ënnerstëtzen?  
Da gitt Nohëllefstonnen!

**ARE YOU A SENIOR?**

Want to help young people with your knowledge?  
Become a school guide!



Design: Kacem.lu | Illustrationen: Nadine Scholtes

### COORDINATION & CONTACT:



**MEC** | mouvement pour  
asbl | l'égalité  
des chances

... pour tous!

9, rue André Duchscher | L-6434 Echternach

Tél.: 26 72 00 35 | 621 66 92 12

info@mecasbl.lu

**WWW.MECASBL.LU**

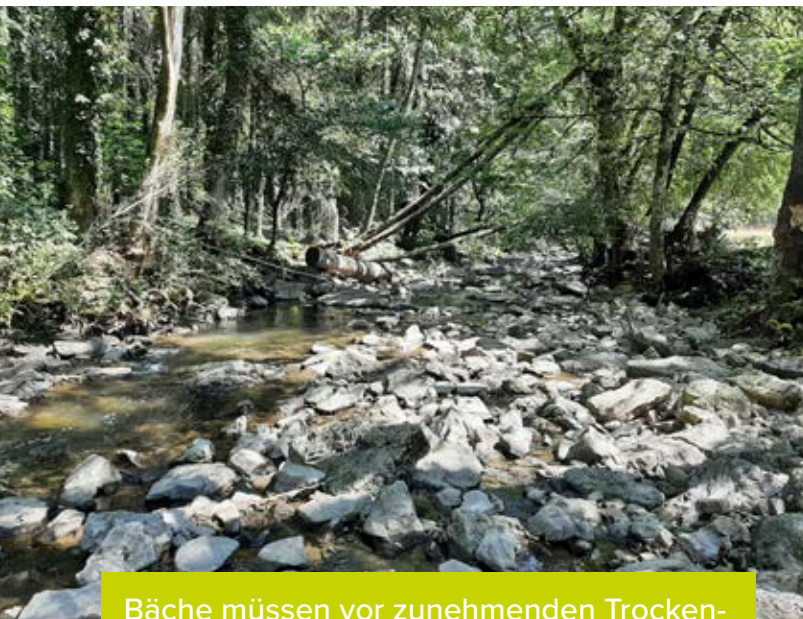
# Unsere Gewässer

## WIE WIRKT DER KLIMAWANDEL AUF UNSERE GEWÄSSER? BEISPIEL TROCKENPERIODEN

In den recht feuchten letzten Monaten führen die Bäche im Syr-Einzugsgebiet wieder deutlich mehr Wasser, die Weiher, Tümpel und Feuchtgebiete werden ihren Namen wieder gerecht. Nach den letzten 2 trockenen Jahren konnten sich diese wichtigen Strukturen anscheinend erholen. Trotzdem stellt sich die Frage, inwieweit sich zunehmende Trockenphasen, Temperaturverschiebungen und Wetterextreme auf diese sensiblen Lebensräume längerfristig auswirken. Und daran ist die Frage gekoppelt:



Die Syr im August 2022: Das Ökosystem im Stress durch Trockenheit



Bäche müssen vor zunehmenden Trockenperioden und starker Sonneneinstrahlung geschützt werden: Hier kann ein breiterer Uferrandstreifen und Gehölzvegetation helfen, das Aufheizen des Syr-Oberlaufs zu reduzieren.

### GEWÄSSERTIPP

Die Wasserentnahme aus den natürlichen Oberflächengewässern für private Zwecke ist gesetzlich verboten. Nutzen Sie stattdessen für die Bewässerung Ihres Gartens Wasser aus der Regentonne oder Zisterne.

## WAS KÖNNEN WIR ALS ANRAINER IM EINZUGSGEBIET UNTERNEHMEN, UM DIESE STRUKTUREN ZU SCHÜTZEN?

Die Fließgewässer im Syr-Gebiet gehören zu den kleineren Bächen und sind dadurch wesentlich weniger resilient gegenüber äußeren Faktoren. Die Auswirkungen durch den Klimawandel sind deutlicher bzw. direkter zu spüren als bei größeren Flüssen. In den Trockenphasen der letzten 2 Jahre haben die Seitenbäche der Syr sehr wenig Wasser geführt, streckenweise waren sie sogar so gut wie ausgetrocknet. Da die Wassertemperatur gerade bei kleinen Gewässern bei stärkerer Sonneneinstrahlung bis zu 0,6 Grad pro Kilometer Fließstrecke zunehmen kann, verschlechtern sich die Lebensbedingungen (Abnahme Sauerstoffgehalt, Aufkonzentration mit Pestiziden und Düngern) für Wasserorganismen in Richtung Unterlauf immer stärker.

Daher gehört es zu den wichtigen Aufgaben, die Gewässer wieder in einen naturnäheren Zustand zu entwickeln. Wichtiger denn je ist die Beschattung durch standortgerechte Ufervegetation und Gehölze sowie die mosaikartige Vernetzung der Bäche mit der Aue. Hierdurch entstehen kühlere Rückzugsräume für Fische und Wasserorganismen.

Hydromorphologische Gewässerschutzmaßnahmen und das Einrichten von Uferrandstreifen sind mit die wirkungsvollsten Schutzmaßnahmen, mit denen auf zunehmende Trockenperioden reagiert werden kann. Die Flusspartnerschaft Syr arbeitet hier mit allen Akteuren zusammen, um möglichst viele Fließgewässer so zu schützen. Ein entscheidender Aspekt hierbei ist die Flächenverfügbarkeit und die Möglichkeit, Kompromisslösungen mit den angrenzenden Landnutzern zu finden.

Ein weiteres Problem: am Hauptgewässer Syr stehen noch mehrere Wehre, an denen Wasser aus der Syr in Mühlengraben umleitet wird. Hier ist es ganz wichtig, daß die Restwassermenge, die im Bachbett verbleibt, so groß sein muss, dass die ökologischen Funktionen der Syr nicht zusätzlich gefährdet werden. Hierfür gibt es gesetzliche Vorschriften, die unbedingt eingehalten werden müssen.

# Feuchtgebiete im Einzugsgebiet der Syr

Feuchtgebiete haben aufgrund hoher Grundwasserstände, durch stauende Bodenschichten oder auch durch die Nähe zu Oberflächengewässern oder Quellen nasse Bedingungen. Ein Großteil der nassen Standorte im Syr-Einzugsgebiet ist im Laufe der Jahrzehnte trocken gelegt worden. Dennoch gibt es noch einige sehr interessante Feuchtgebiete in dieser Region, die durch eine angepasste, nachhaltige Nutzung geschützt und erhalten werden.

## WAS IST CHARAKTERISTISCH FÜR FEUCHTGEBIETE?

Feuchtgebiete sind ökologische Hotspots. Hier herrschen durch den Faktor Wasser bedingt spezielle Verhältnisse, so daß diese Flächen von „Spezialisten“ besiedelt werden. Darüber hinaus werden solche Standorte gar nicht oder auch nur sehr begrenzt genutzt, was für ungestörte bzw. naturnahe Situationen führt, mit einer entsprechenden Ausstattung an Pflanzen- und Tierarten. Hier herrschen ideale Lebensbedingungen für Wasserorganismen, Insekten und Amphibien. Außerdem werden Feuchtgebiete vor allem von Vögeln als Rast- und Brutplatz besetzt.

## WO LIEGEN DIE BEDEUTENDEN FEUCHTGEBIETE IM SYR-EINZUGSGEBIET?

Bekannt sind sicherlich die **Schlammwies** und das **Mensder Brill** in der Syr-Aue zwischen Schuttrange und Roodt/Syr gelegen. Hier befinden sich über 41 ha Feuchtbiopte, die sowohl unter nationalem als auch europäischem Schutzstatus stehen. In enger Verzahnung mit Sumpfdotter-Blumenwiesen, Pfeifengraswiesen, Groß- und Kleinseggenrieden und offenen Wasserflächen liegt hier mit 24,4 ha das landesweit größte zusammenhängende Schilfgebiet. Ein weiteres bedeutendes Feuchtgebiet liegt unterhalb von Neihaisgen: das Naturschutzreservat **Birelergronn**. Neben Schilfröhricht und Verlandungsbereichen ehemaliger Weiher wird das Bachtal umrahmt von 6,6ha Weichholzaue. Ein großes, zusammenhängendes Schilfröhricht von 11,5ha befindet sich entlang des Beidlerbaach oberhalb von Brouch. Die Fläche ist komplett ausgezäunt, da sie im geschützten Territorium der RTL-Radiomasten liegt. Ein vielseitiges Mosaik mit verschiedenen nassen Biotopflächen liegt entlang des Jansbaach unterhalb der Ortschaft Hemstal. Insgesamt kommt das Gebiet auf rund 6,8ha Sumpfdotter-Blumenwiesen, Schilfröhricht und auch Kleinseggenparzellen.



Sumpfdotterblume

Zwischen Bech und Berbourg verläuft der Sauerbaach, wo sich im weiten Auetal 6,8ha Feuchtwiesen und Schilfbestände befinden. Von diesem weit gezogenen, intakten Retentionsraum profitiert die Gemeinde Berbourg bei Starkregenernissen und wird vor Überschwemmungen in der Ortschaft geschützt.

Die drei letztgenannten Feuchtgebiete sind im europäischen Netzwerk Natura 2000 integriert.

Das Gewässernetz des Syr-Einzugsgebietes umfasst insgesamt 280km Fließgewässer. Intakte, naturnahe Fließgewässer haben eine Anbindung an die Parzellen im Gewässerumfeld. Je nach Fließdynamik, Wetterlage und Jahreszeit kommt es zu feuchten, nassen bis hin zu überflutenden Verhältnissen. Viele kleinere und größere Hochstaudensäume entlang des Gewässernetzes ergänzen das Gesamtinventar an Nassstandorten.

## FEUCHTGEBIETE SCHÜTZEN!

Noch immer ist der Zustand und auch der Entwicklungstrend von Feuchtgebieten sehr schlecht. Daher ist es absolut dringend, über ein angepasstes Nutzungskonzept die noch existierenden Biotope zu pflegen. Hierzu gibt es Handlungsempfehlungen. Dort, wo eine angepasste, extensive Nutzung möglich ist, kommen landwirtschaftliche Förderprogramme zum Einsatz. Für besonders sensible, schützenswerte Gebiete, die oftmals im Besitz der öffentlichen Hand oder von Naturschutzorganisationen sind, müssen über Unterhaltsarbeiten die Feuchtgebiete erhalten werden. Ein fachliches Monitoring begleitet die Pflegearbeiten und gewährleistet eine positive Entwicklung der Feuchtgebiete.

### TIPPS FÜR PRIVATHAUSHALTE:



[www.verbraucherzentrale.de/wissen/umwelt-haushalt/wasser](http://www.verbraucherzentrale.de/wissen/umwelt-haushalt/wasser)

# Réckbléck

## Rétrospective



22. Mee  
Kulturell Éierung zu Maacher.



24. Mee

Accueil nouveaux arrivants.



27. Mee

Ouverture vum  
Maacher Beach.



27. Mee  
1. Maacher Musekfestival.

2. Juni

10 Joar Kondschafter.

# Réckbléck

## Rétrospective

2. Juni

Aweigung vum Méitraktor.



2. Juni  
Aweigung vum neien  
Terrain Multisports.

7. Juli

Beschte Maacher Schüler am  
Maacher Lycée - Jules Ney.

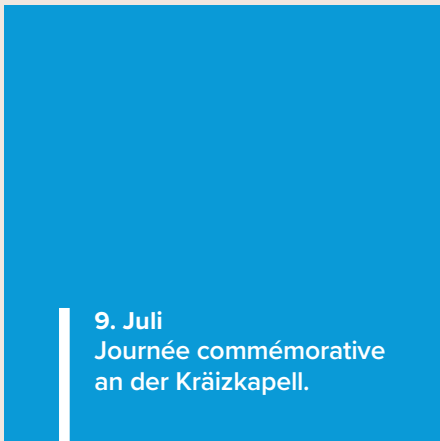




7. Juli

90e Gebuertsdag  
Här Emile Kalmes.

8. Juli  
Histoireschen Tour  
dorrech Maacher.



9. Juli  
Journée commémorative  
an der Kräizkapell.



11. Juli  
Kentucky musicians  
abroad.





## Maacher Schoul



Den 11. Juli goufen de Gewënner vum Concours „Maach Mat(h)“ geéiert.





## Einschreibung für die Katechese 2023 – 2024

Liebe Eltern!

Seit einigen Jahren wird in der Schule kein Religionsunterricht mehr erteilt. Die Pfarreien haben diese Aufgabe seit 2017 übernommen.

Wenn Sie möchten, dass ihr Kind eine religiöse Unterweisung erhält und das Sakrament der Erstkommunion empfängt, können Sie Ihre Tochter/Ihren Sohn in die Katechese unserer Pfarrei anmelden.

Die Anmeldeformulare finden Sie auf unserer Homepage: ► [cathol.lu/musel-syr](https://cathol.lu/musel-syr) in der Rubrik „Parkatechees“.

Selbstverständlich können Sie auch ins Pfarrbüro kommen, um die Formulare zu bekommen: montags bis donnerstags von 14.00 – 16.00 Uhr.

Bitte melden Sie Ihr Kind **bis spätestens 15. September 2023** an, damit wir die Gruppen einteilen können. Danke.

Wenn Sie noch Fragen haben, können Sie auch gerne anrufen oder eine Mail schreiben.

**Ansprechpartnerin: DANIELA STEIL**  
[daniela.steil@cathol.lu](mailto:daniela.steil@cathol.lu) ■ Tel. 691 785 477

## Inscription à la catéchèse 2023 – 2024

*Chers parents !*

*Depuis quelques années, l'enseignement religieux n'est plus prévu à l'école. Les paroisses ont repris cette tâche depuis 2017.*

*Si vous souhaitez que votre enfant reçoive un enseignement religieux et puisse faire sa première communion, vous pouvez inscrire votre fille/fils à la catéchèse en paroisse.*

*Vous trouverez les formulaires d'inscription sur notre site Internet ► [cathol.lu/musel-syr](https://cathol.lu/musel-syr) sous la rubrique « catéchèse paroissiale ».*

*Vous pouvez également passer au bureau paroissial pour obtenir les formulaires : du lundi au jeudi de 14h00 à 16h00.*

*Veillez inscrire votre enfant ► **au plus tard pour le 15 septembre 2023** afin que nous puissions procéder à la répartition des différents groupes. Merci.*

*Si vous avez encore des questions, n'hésitez pas à nous appeler ou à nous envoyer un e-mail.*

**Responsable : DANIELA STEIL**  
[daniela.steil@cathol.lu](mailto:daniela.steil@cathol.lu) ■ tél. 691 785 477



**Par Musel a Syr - St. Jakobus**  
Secrétariat paroissial  
4, rue de Luxembourg  
B.P 52 ■ L – 6710 Grevenmacher



Portrait

## Den Office national de l'enfance, ONE.

Den ONE ass eng öffentlech Verwaltung ënnert der Tutelle vum Educationnsministère. Seng Missioun ass et de Kanner, Jugendlechen an hiren Elteren eng Ënnerstëtzung ze gi wa si Schwiereregkeeten hunn. Oft ass et just eng haart Zäit, déi et ze geréiert heescht fir dass et nees besser geet. D'Équipe kënnen iech esou hëllef den déi beschte Léisung ze fannen fir dass d'Saachen nees an d'Rei ginn.

Mat Hëllef vu senge Prestataire, proposéiert den ONE Hëllef den déi un äert Kand ugepasst sinn (Orthophonie, Psychomotricité, Consultatioune mat engem/enger Psycholog(in), psychesch, sozial an edukativ Hëllef an der Famill, a.v.m.). Den ONE ass do fir iech a kann iech bei allen Zorte vu Probleemer ënnerstëtzen.

D'Missioun vum ONE konzentréiert sech haaptsächlech op d'Zesummenaarbecht mat de Kanner an den Elteren. Seng Equipe sinn do fir mat iech zesummen e konkreten Hëllefprogramm opzestellen, deen ärer Situatioun ugepasst ass. Des Hëllef ginn am Kader vun engem Gespréich festgeluecht. Den ONE garantéiert dann d'Weiderféiere vun dëser Hëllef esou laang wéi dir wëllt an esou laang wéi se néideg ass.

Regional Antennen vum ONE ginn et an ärer Géigend. Am Moment ass den ONE an 14 Lokalitéiten uechtert d'Land vertrueden. Kuckt op [www.officenationaleenfance.lu](http://www.officenationaleenfance.lu) a fannt de Büro deen am Nooste bei iech ass.

Office régional GREVENMACHER  
2A, avenue Prince Henri  
L-6735 Grevenmacher

Fir e Rdv, contactéiert eis Helpline um 8002-9393 während de Bürosstonnen (8 bis 18 Auer) oder schreift e Mail: [one@one.etat.lu](mailto:one@one.etat.lu)

Mir hëllef den Kanner, de Jugendlechen an den Elteren!



# September

## Freideg ■ 08

### KRÉINUNG VUN DER

#### LËTZEBUERGER

#### WÄIKINNIGIN LOREDANA

- ▶ Sportshal Maacher Lycée
- ◆ 20 Auer
- ▶ ORGANISATEUR  
Comité des Fêtes  
Grevenmacher

## Samsdeg ■ 09 & Sonndeg ■ 10

### 73. MAACHER DRAUWEN-

#### A WÄIFEST

- ▶ ORGANISATEUR  
Comité des Fêtes  
Grevenmacher

## Freideg ■ 15

### MAACHER MOART

- ▶ Schiltzeplaz
- ◆ 8 Auer

## Sonndeg ■ 17

### FLOUMOART

- ▶ Parking Busgare
- ◆ 7 Auer
- ▶ ORGANISATEUR  
EDC Blannen Theis

### HIERSCHTFEST

- ▶ Altersheim
- ◆ 12 Auer
- ▶ ORGANISATEUR  
HPPA

### VISITE GUIDÉE

#### GUTENBERG REVISITED

- ▶ Kulturhuefmusée
- ◆ 15 Auer
- ▶ ORGANISATEUR  
Kulturhuef

## Samsdeg ■ 23

### MOUDE-DÉFILÉ

- ▶ Foussgängerzon
- ◆ 14 Auer
- ▶ ORGANISATEUR  
Maacher Geschäftsleit

### 40. QUETSCHEFEST

- ▶ Fréiere Pompjeesbau
- ◆ 16 Auer
- ▶ ORGANISATEUR Gréiwe-  
maacher Pompjeeën asbl

### MOSELMUSIKFESTIVAL

#### CAMPUS

- ▶ Maacher Musekschoul
- ◆ 20 Auer
- ▶ ORGANISATEUR  
Maacher Musekschoul

## Sonndeg ■ 24

### 40. QUETSCHEFEST

- ▶ Fréiere Pompjeesbaus
- ◆ 11 Auer
- ▶ ORGANISATEUR Gréiwe-  
maacher Pompjeeën asbl

### VISITE GUIDÉE

#### JEAN DIEUDONNÉ

- ▶ Kulturhuefmusée
- ◆ 15 Auer
- ▶ ORGANISATEUR  
Kulturhuef

## Donneschdeg ■ 28

### CALLIGRAPHIE: DE A à Z

avec Tania Kremer-Sossong

- ▶ Kulturhuefmusée
- ◆ 18.30 Auer
- ▶ ORGANISATEUR  
Kulturhuef

# Oktober

## Sonndeg ■ 01

### VISITE GUIDÉE

#### GUTENBERG REVISITED

- ▶ Kulturhuefmusée
- ◆ 15 Auer
- ▶ ORGANISATEUR  
Kulturhuef

## Méindeg ■ 02

### MAACHER MOART

- ▶ Moartplaz
- ◆ 8 Auer

## Mëttwoch ■ 04

### DAG VUM 3. ALTER

- ▶ M.S. Marie-Astrid
- ▶ ORGANISATEUR  
Kommissioun fir den 3. Alter

## Sonndeg ■ 08

### FLOUMOART

- ▶ Parking Busgare
- ◆ 7 Auer
- ▶ ORGANISATEUR  
EDC Blannen Theis

### VISITE GUIDÉE

#### JEAN DIEUDONNÉ

- ▶ Kulturhuefmusée
- ◆ 15 Auer
- ▶ ORGANISATEUR  
Kulturhuef

## Sonndeg ■ 15

### VISITE GUIDÉE

#### GUTENBERG REVISITED

- ▶ Kulturhuefmusée
- ◆ 15 Auer
- ▶ ORGANISATEUR  
Kulturhuef

## Freideg ■ 20

### MAACHER MOART

- ▶ Schiltzeplaz
- ◆ 8 Auer

## Sonndeg ■ 22

### MANTELSONNDEG

- ▶ Foussgängerzon
- ◆ 14 Auer
- ▶ ORGANISATEUR  
Maacher Geschäftsleit

### VISITE GUIDÉE

#### JEAN DIEUDONNÉ

- ▶ Kulturhuefmusée
- ◆ 15 Auer
- ▶ ORGANISATEUR  
Kulturhuef

### CONCERT MAM JUGEND-

#### CHOUER AURORA (FIN)

- ▶ Église St. Laurent  
Grevenmacher
- ◆ 16 Auer
- ▶ ORGANISATEUR  
Chorale Muselfénkelcher

## Sonndeg ■ 29

### VISITE GUIDÉE

#### GUTENBERG REVISITED

- ▶ Kulturhuefmusée
- ◆ 15 Auer
- ▶ ORGANISATEUR  
Kulturhuef

# Agenda

CHRISTIAN LAMY



KATERYNA MOSTOVA

LUDO SEGERS



FOTO-AUSSTELLUNG

# 1 WELT 3 VUEN

1 WORLD - 3 VIEWS

**vum 8. - 10. September 2023**

**vun 10.00 - 18.00 Auer**

**an der Kellerei Bernard-Massard**

**22, route du Vin, 6794 Gréiwemaacher**



D'Kommissioun fir den 3. Alter vun der Stad Maacher  
invitéiert op hir

## KAARTENNOMËTTEGER

Donneschdes 14. September  
an Donneschdes 12. Oktober 2023  
vu 14:00 bis 16:00  
am Kulturcafé vum Kulturhuf

Unzemellen brauch Dir lech net, brengt just  
gutt Laun a Freed um Kaartespille mat.



## Der Weinberg im Herbst

### La vigne en automne

**16.09.2023**  
**15h00**

beim **Gemeindeamt**  
**près de l'Hôtel de Ville**

Mellt lech w.e.g. bis den  
12.09.2023 um Telefon  
75 82 75 oder per Email op  
info@visitmaacher.lu un.

**Gratis-Wanderung**  
durch den herbstlichen  
**Weinberg mit Weinprobe.**  
Kommentar: Marc Weyer

**Randonnée gratuite à**  
**travers le vignoble avec**  
**dégustation de vins.**  
Commentaires : Marc Weyer

Syndicat d'Initiative et de Tourisme Grevenmacher  
10, route du Vin info@visitmaacher.lu  
L- 6794 Grevenmacher visitmaacher.lu  
+352 75 82 75 f /Grevenmachertourist



## DEN HOME POUR PERSONNES ÂGÉES VU GRÉIWEMAACHER

luet lech ganz häerzlech an op säin traditionellt

### “ HERBSTFEST ”

**Vun 11 Auer un:**  
Concert-Apéritif mat der Harmonie Municipale vu Gréiwemaacher

#### Vun 12 Auer un Mëttegiessen

**Menu 1** Tournedos mat Routwäinschalotten, 15 €  
Gebrode Grenailles-Gromperen à Champignonsgeméis

**Menu 2** Kalen Teller 15 €  
(Fësch, Fleesch, Kéis an Cruditéiten)

reservéiert w.e.g um Telefon 75 85 41-1 bis den 10. September 2023

(Dir kënn Är Bonge schonn am Virfeld an eiser Receptioun kréien,  
oder se den Dag vum Fest an d'Keess siche kommen)

de ganze Mëtteg: GEGRILLTES - EISEKÜCH - KAFFISSTUFF

**Sonndes, den 17. September 2023**  
**an der rue des Remparts, no 15**



Animatioun fir Grouss a Kleng

Mir freeën eis op äre Besuch

CHORALE MUSELFÉNKELCHER A.S.B.L.



## HUES DU FREED UM SANGEN?

Da komm an eise Kanner- a Jugendchouer!

D'Prouwe vum Kannerchouer (6 - 10 Joer) sinn  
dënsdes vu 17.55 - 18.45h.

De Jugendchouer (ab 11 Joer) prouft dënsdes  
vun 19.00 - 20.20h.

D'Prouwe sinn am Osburghaus (20, rue de  
Trèves)

Déi éischt Prouf am neie Schouljoer ass den  
19. September.

Fir weider Informatiounen oder fir  
dech unzemellen, schreif eis eng  
E-mail: [chorale@muselfenkelcher.lu](mailto:chorale@muselfenkelcher.lu)





# MOUDE- DÉFILÉ

**an der Foussgängerzon  
zu Gréiwemaacher**

**SAMSDEG, 23. SEPTEMBER  
UM 14 AUER**

Entdeckt déi neiste Kollektiounen  
de Maacher Geschäftsleit

Moderatioun: Joëlle Kirsch / Musek: DJ Bob Christy



**SEASON 23-24  
OPENING: 29.09.23  
JOIN US!!**

## MAACHER NOUTEWÄNZER

Du wëlls gäre mat Frënn zesumme Musek maachen?  
Du spills säit 2 oder méi Joren ee Blossinstrument  
oder Perkussioun?  
Da bass du bäi eis genau richtig!

D'Maacher Musek sicht nei Memberen fir säi Kanner-  
a Jugendenssembel.  
Mir gesinn eis reegelméisseg fir Spaass ze hunn a  
kleng Optrëtter virzebereeden (Hämmelsmarsch,  
Kleeschen, Chrëschtmoart, ...). Eis Prouwe si freides  
owes vu 19h00-19h45 am Pavillon (Maacher  
Musekschoul, rue du Centenaire). Mir starten den 29.  
September 2023.

Du bass interesséiert? Da mell dech beim Paul Biver  
621 796 597 – p.biver@education.lu

WWW.HMG.GREVENMACHER.LU  
HARMONIE MUNICIPALE GREVENMACHER

## 40. Quetschefest

**23. & 24.09.23**

**Zu Gréiwemaacher**

**am fréiere Pompjeesbau**

**18:00-20:00 Obermosel 6<sup>er</sup> Blech**  
Böhmische Polka

**20:00-23:00 Neighbourhood** Coverband  
ab 23:00-Schluss DJ JU

**SA  
23**  
ab 16:00

**SO  
24**

ab 11 Auer Concert Apéro mat der  
Harmonie Municipale Grevenmacher  
Duerno: Orchester Two Man Sound

Feierläscherkontroll ab 10 Auer



### Quetschegeebes

**0,4L** 10€  
Glas

Unzuel: \_\_\_\_\_

**1L** 12€  
Am eegene  
Glas oder Dëppen

Unzuel: \_\_\_\_\_

### Quetschen- toart



**SO  
24**

Unzuel: \_\_\_\_\_

**SA  
23**

Unzuel: \_\_\_\_\_

Numm, Virnumm \_\_\_\_\_

Adress \_\_\_\_\_

Telefon \_\_\_\_\_

Ënnerschreft \_\_\_\_\_

Mir koochen di Woch virum Drauwen a Wäifest

Är Commande kënnt Dir ofginn op der gewinnter Plaz (14, rue Schaffmill)

**Samschdes, 2.9:** 14:00 - 18:00 Auer

**Méindes & Dänschdes, 4 & 5.9:** de ganzen Dag bis 18:00

**Mëttwoch, 6.9:** de ganzen Dag bis 15:00

Oder iwwer Mail: quetschenkraut@spg-asbl.lu

Déi bestallten Toarten sënn bis speidstens 16:00 ofzuelen. Merci!



LIESUNG VUM TESSA RANDAU:

## **DAS MEER UND ICH. WIE ICH MICH SELBST WIEDERFAND**

**Donneschdeg, de 28. September 2023  
um 19.00 Auer am Päiperleksgaart  
zu Gréiwemaacher**

Umeldung iwwer [biblio@grevenmacher.lu](mailto:biblio@grevenmacher.lu)  
oder am Päiperleksgaart (Tel.: 75 85 39)

Spiegel-Bestseller-Autorin Tessa Randau liest aus ihrem neuesten Buch „Das Meer und ich. Wie ich mich selbst wiederfand“. Zwischen den Textpassagen gibt sie Einblicke in ihren Schreiballtag und verrät, was sie zu ihren Geschichten inspiriert und wie ihre Bücher entstehen.

„Das Meer und ich“ (Genre: erzählendes Sachbuch) handelt von einer Frau, die in einer Lebenskrise steckt. Sie hat das Gefühl, nichts wirklich Wichtiges im Leben erreicht zu haben, findet sich unattraktiv und wertlos. Bei einem Strandspaziergang entdeckt sie eine Flaschenpost mit einer berührenden Botschaft. Zufall, dass sie kurz darauf Lene, die Verfasserin der Botschaft, kennenlernt? Eine bezaubernde Geschichte über Selbstliebe und Glückssterne, die zum Nachdenken über das eigene Leben anregt, mit einer universellen Botschaft, nicht nur für Frauen.

Tessa Randau, Jahrgang 1976, ist Journalistin, Stress- und Burn-out-Beraterin und wohnt mit ihrer Familie in der Nähe von Koblenz. Ihr Lebensmotto: Jeder Tag sollte ein guter sein. Denn das Leben passiert heute, hier und jetzt.



# Feier fir den Dag vum 3. Alter

**Dënsdeg, den 3. Oktober 2023**

D'Maacher Gemeen organiséiert fir d'Maacher Awunner vu 65 Joer un (virum 31.12.1958 gebuer) eng Feier um Schëff „MS Princesse Marie-Astrid“

Den Départ ass um 16.00 Auer, an de Retour ass géint 20.00 Auer um Quai zu Maacher. Fir de musikaleschen Encadrement suergt den Orchester Two Man Sound.

Fir Eessen a Gedrénks as beschtens gesoregt, mat ë. a. folgendem Menü :

- Apéritif  
Crémant
- Entrée  
Fine crème de légumes
- Hauptplat  
Bochée à la Reine, pommes frites et salade
- Dessert  
Trate grand-mère, glace vanille
- Kaffi
- Gedrénks iwver Dësch  
Wäin, Waasser, Béier ...

**Fir een bestméiglech Organisatioun kënnen ze garantéieren, mellt Eech w.e.g. un bis spéitstens de 15. September, per Telefon um 75 03 11 1.**

Een Koppel, wou deen ee Partner nach keen 65 Joer huet (no 1958 gebuer), ass selbstverständlech och wëllkomm !

Leit, déi wëlle mam Bus op d'Musel gefouert ginn, solle sech w.e.g. op der Maacher Gemeen an der Receptioun um Telefon 75 03 11 1 mellen.

Fir de Retour steet um Parking beim Quai e Bus zur Verfügung.

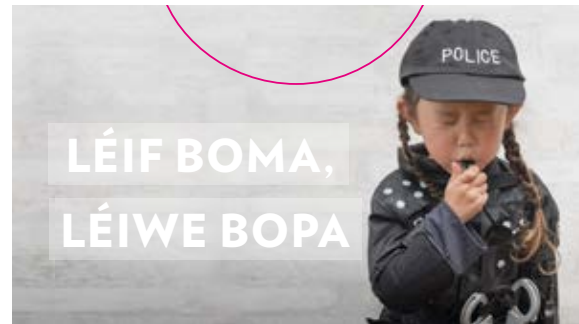
# HAPPYROBICS

Trainingszäiten – horaire des entraînements

MÉINDEG LUNDI 19 – 20h	Bauch-Beine-Po (BBP) cuisses-abdos-fessier (CAF)
MËTTWOCH MERCREDI 9 – 10h	Wirbelsäulengymnastik (wann sech genuch Leit umellen) gymnastique vertébrale (s'il y a assez de participants)
MËTTWOCH MERCREDI 19 – 20h	Bauch-Beine-Po (BBP) (wann sech genuch Leit umellen) cuisses-abdos-fessier (CAF) (s'il y a assez de participants)
FREIDEG VENDREDI 17 – 18h	Happyrobics „mom & kids“

All Traininge sinn an der Sportshal op Flohr.  
Fir méi Informatiounen – pour plus de renseignements :  
Bea Puga : 621 212 144

**POLICE**  
LÉTZEBUERG



## LOOSST IECH NET BEDUCKSEN!

Loosst **keng friem Leit** an  
Äert Haus oder Wunneng.

**Kuckt wee virun der Dier steet,**  
ier Dir se opmaacht.

Loosst **keng Aarbechter eran,**  
déi **Dir net bestallt** hutt.

**Bezuel** an **ënnerschreift**  
**näischt** op der **Hausdier.**



Rufft am **Zweiwelsfall** ëmmer  
den **Noutruff 113** un.



Geführte Besichtigung der Kläranlage  
 Grevenmacher am 14. Oktober 2023  
 10.00 Uhr am Eingang der Anlage  
 Dauer: ± 1,5 Std.

Visite guidée de la station d'épuration  
 Grevenmacher le 14 octobre 2023  
 10.00 hrs à l'entrée de la station  
 Durée: ± 1,5 heures



Anmeldung vor dem / Inscription avant le  
 10.10.2023

Syndicat d'Initiative et de Tourisme de la Ville de Grevenmacher  
 Tel.: +352 75 82 75 / [info@visitmaacher.lu](mailto:info@visitmaacher.lu)



22. Oktober

# MANTEL SONNDEG

Foussgängerzon  
 zu Gréiwemaacher

14-18  
AUER



Maacher  
 Geschäftsleit  
Union Commerciale et Artisanale Grevenmacher



Du hues Loscht op Fussball, da mell dech bei eis!  
 Training ass Dënschdes an Donneschdes  
 vun 16h30 - 17h30  
 Tel: 621453639



Du hast Lust auf Fussball, dann melde dich bei uns!  
 Das Training findet immer dienstags und donnerstags  
 von 16h30 bis 17h30 statt.  
 Tel: 621453639



Tu as envie de jouer au foot, alors n'hésite pas à nous contacter!  
 Les entraînements ont toujours lieu les mardis et jeudis  
 de 16h30 à 17h30.  
 Tél : 621453639



Se quiser jogar futebol, não hesite em contactar-nos!  
 A formação tem sempre lugar às terças e quintas-feiras  
 das 16.30 às 17.30 horas.  
 Tel: 621453639



## Concert



mam Jugendchouer Aurora

Hämeenlinna / Finland

Direktioun:  
 Ismo Savimäki

Sonndeg, den 22. Oktober 2023

um 16.00 Auer

an der Kierch zu Gréiwemaacher



Org: Chorale Muselfénkelcher

fräien Entrée - Quête



# Blätz a.s.b.l.

Lëtzebuenger Associatioun fir Betreffener vun engem Hiereschlag

2013 - 2023

## Welttag des Schlaganfalls

Sonntag, den 22. Oktober 2023

### Konferenz

16.00 - 19.00 Uhr  
im Schloss in Bettemburg

**F**

#### Face = Gesicht

Bitten Sie den Patienten zu lächeln.  
Ist das Lächeln asymmetrisch?



**A**

#### Arms = Arme

Bitten Sie den Patienten, beide Arme zu heben. Sinkt ein Arm nach unten?



**S**

#### Speech = Sprache

Ist die Sprache verwaschen oder komisch?  
Bitten Sie den Patienten einen einfachen Satz z.B. "Der Himmel ist blau" zu wiederholen.



**T**

#### Time = Zeit

Erkennen Sie eines dieser Symptome:  
umgehend 112 wählen !!!



112

112

#### Wichtige Informationen für den Rettungsdienst:

- Genaue Uhrzeit des Beginns der Symptome
- Vorerkrankungen und aktuelle Medikation

#### Zwischenzeitlich:

- Achten Sie auf freie Atemwege
- Dem Betroffenen nichts zu essen oder zu trinken geben!



ZEIT = GEHIRN

### Agenda Oktober

- 01.10. Petanque**  
10.00-12.00 Uhr  
im Stade John Grün in Mondorf
- 07.10. Entspannungssport**  
10.00-11.00 Uhr  
im Kulturzentrum Hüncheringen
- 14.10. Therapeutische körperliche Sportaktivität**  
10.00-12.00 Uhr im Rehazenter
- 22.10. Welttag des Schlaganfalls**  
16.00-19.00 hrs  
Konferenz  
Schloss in Bettemburg

### Agenda November

- 11.11. Therapeutische körperliche Sportaktivität**  
10.00-12.00 Uhr im Rehazenter
- 18.11. Entspannungssport**  
10.00-11.00 Uhr  
im Kulturzentrum Hüncheringen
- 24.11. Video 10 Joer Blätz**  
[www.bletz.lu](http://www.bletz.lu)
- 25.11. Tag der offenen Tür**  
10.00-11.00 Uhr  
Ergotherapie: Aktivitäten des alltäglichen Lebens nach einem Schlaganfall  
11.00-12.00 Uhr  
Singen mit Camille Kerger  
im Kulturzentrum Hüncheringen

### Agenda Dezember

- 02.12. Therapeutische körperliche Sportaktivität**  
10.00-12.00 Uhr im Rehazenter
- 09.12. Tag der offenen Tür**  
10.00-11.00 Uhr  
In welchem Maß können Entspannungstechniken dazu beitragen, Stresssituationen nach einem Schlaganfall besser zu meistern?  
im Kulturzentrum Hüncheringen

Ënnerstëtzt eis a gitt Member

All Dag kréie 4 Leit e Schlag zu Lëtzebuerg - ☎ 112 - Zäit = Gehier

**Blätz a.s.b.l.** Lëtzebuenger Associatioun fir Betreffener vun engem Hiereschlag  
Tel. 26 51 35 51 • [info@bletz.lu](mailto:info@bletz.lu) • [www.bletz.lu](http://www.bletz.lu) • CCPL IBAN LU84 1111 7009 1792 0000



Bleift iwwert all d'Eventer am Kulturhuef informéiert mam Kino an/oder Programm Newsletter



## Kënschtlerresidenz - Jeff Hemmer

**Präsenz am Kulturhuef 27.09 - 06.10**

**Workshops**

Workshops mam Kënschtler gi fir Schoulen a Familljen ugebueden

## Unsere Führungen / Visites guidées

Ausstellung **Gutenberg Revisited**

15.09.	01.10.	15.10.	29.10.	15.11.
--------	--------	--------	--------	--------

Ausstellung **Jean Dieudonné**

03.09.	24.09.	15.10.	22.10.	05.11
--------	--------	--------	--------	-------

## Unsere Workshops

**Image exquis, zesummen drécken!**

Op Ufro

**Gutenberg gesicht! Visite Guidée**

Op Ufro

Musée

Kino



### **Kommunioun**

**18.09**

Avant-Première + Filmteam Q&A

Zweete Spillfilm vum Lëtzebuurger Regisseur Jacques Molitor. Horrorfilm erzielt d'Geschicht vun der Elaine, am Häerz vun der Musel.



### **Läif a Séil**

**13.10**

Avant-Première + Filmteam Q&A

ED'Hélène kënnit ënner enger neier Identitéit zréck an hiert Heemechtsduerf. Sich no Revanche an, eleng, si ass prett alles ze maachen fir d'Famill Graff ze zerstéieren.



### **Little Duke**

**19.10**

Avant-Première  
+ Q&A mit Regisseur Andy Bausch

Déi schwéier awer schlau Rees vun zwee ale Männer, engem Realist an engem onverännerlechen Optimist, duerch d'Welt vun de Räichen a Mächtegen.

All Ticketen an Informatiounen op [www.kulturhuef.lu](http://www.kulturhuef.lu)



# GRÉIWEMAACHER

## 73. DRAUWEN- A WÄIFEST

**8 SEPT.** Sportshal Maacher Lycée

**20.00 Auer**

KRÉINUNG VUN DER  
WÄIKINNIGIN

**LOREDANA**

Limitéiert Unzuel u Plazen:  
zousätzlech Reservatioun  
néideg op [info@waifest.lu](mailto:info@waifest.lu)

Moartplaz

**18.00 Auer**

After Work mat Public  
Viewing vun der Kréinung  
Dono After-Kréinungsparty

**9 SEPT.** **15.00 Auer**  
CONCERTEN AN ANIMATIOUN

**22.00 Auer**

FREEDEFEIER "Wine Spirits"  
um Muselufer

**10 SEPT.** **12.00 Auer**  
CONCERTEN AN ANIMATIOUN

**15.00 Auer**

Folkloristeschen Ëmzuch  
"Kondschafter um Tour"



[www.waifest.lu](http://www.waifest.lu)  
[info@waifest.lu](mailto:info@waifest.lu)



 **Ville de  
Grevenmacher**  
Muselmetropol



**Hôtel de Ville**  
6, Place du Marché  
L-6755 Grevenmacher

**Contact**  
Tél.: (+352) 75 03 11-1  
Fax : (+352) 75 03 11-2080

**Adresse postale**  
B.P. 5  
L-6701 Grevenmacher

**Web**  
[grevenmacher.lu](http://grevenmacher.lu)  
[info@grevenmacher.lu](mailto:info@grevenmacher.lu)